

RELATÓRIO DE
RESPONSABILIDADE
SOCIAL **agroceres**

SUMÁRIO

CARTA DO PRESIDENTE

| 04

DESTAQUES DO BIÊNIO

| 08

DIFERENCIAIS

| 20

RECONHECIMENTO

| 34

SUSTENTABILIDADE

NOSSA HISTÓRIA

| 06

RECURSOS HUMANOS

| 14

TREINAMENTOS

| 24

CONFRATERNIZAÇÕES

| 36

40

FILANTROPIA E VOLUNTARIADO

| 48

CARTA DO PRESIDENTE

Relatório de
Responsabilidade
Social | 2016/17





A cada dois anos a Agroceres publica o seu Relatório de Responsabilidade Social– RRS. Nele demonstramos a nossa responsabilidade com as pessoas que trabalham na empresa, com a sociedade e com o meio ambiente.

Em nossas ações de Treinamento, Integração e Reconhecimento, buscamos ampliar a capacitação profissional de nossos funcionários e criar um ambiente saudável e gratificante de trabalho. A Agroceres ganha em comprometimento e produtividade e todos conquistam experiências e amizades farão, para sempre, parte de suas vidas.

Em nossas ações de Filantropia, a Agroceres e seu Comitê de Funcionários Voluntários ajudam entidades beneficentes das comunidades locais, e trazem para a empresa mensagens de alta relevância social.

Por fim destacamos o nosso compromisso com o meio ambiente através de nossas ações de Sustentabilidade. Um compromisso que, como podem ver, vai muito além do cumprimento de nossas obrigações legais.

Convido a todos que leiam o nosso relatório e que compartilhem nossa visão de que **uma empresa saudável só é possível em um ambiente saudável.**

MARCELO ARAUJO RIBEIRAL
PRESIDENTE EXECUTIVO DO GRUPO AGROCERES

NOSSA HISTÓRIA

Relatório de
Responsabilidade
Social | 2016/17

1945

Logo após o fim da segunda guerra mundial, Antônio Secundino de São José e quatro sócios criam a Agrocerec, a primeira empresa de sementes de milho híbrido do Brasil.

A Agrocerec faz um acordo com a empresa inglesa PIC, Pig Improvement Company, para trazer para o país o primeiro Núcleo Genético de desenvolvimento de suínos híbridos de alto desempenho.

O suíno híbrido viria a revolucionar a genética animal da mesma maneira que o milho híbrido havia revolucionado a genética vegetal.

1985

A empresa expande sua atuação em genética animal. Em associação com a britânica Ross Poultry Breeders, traz para o Brasil a primeira Granja Elite de melhoramento genético de aves de corte.

1977

2004

É inaugurada a fábrica de palmito cultivado na Bahia. O palmito cultivado substitui o palmito extrativado e traz o produto para um novo patamar de sustentabilidade e segurança alimentar.

O Grupo conclui a venda de suas operações de genética de aves para a Aviagen. A experiência e o conhecimento obtidos no negócio de genética de aves ainda hoje são muito úteis na atuação da empresa em genética de suínos e nutrição animal.

2010

A Agrocerec adquire a Multimix Nutrição Animal, empresa sediada em Campinas com forte tradição e presença em nutrição de aves. Com a união das duas empresas a Agrocerec passou a atuar em nutrição animal com o nome Agrocerec Multimix, e tem hoje grande participação nos três maiores segmentos do Brasil: nutrição de suínos, aves e bovinos.

A Biomatrix amplia a sua atuação em sementes ao adquirir as operações da Santa Helena Sementes, empresa tradicional no mercado, fundada na década de 1980. A empresa Helix, que reúne as duas marcas, é hoje a maior empresa de sementes de milho e sorgo controlada por brasileiros.

2007

2011

É inaugurada a fábrica de Rio Claro, consolidando a sua posição no mercado de Nutrição Animal. Apoiada em seu conhecimento de genética animal e expressando a sua vocação para a tecnologia e inovação, a Agroceres desenvolveu programas nutricionais que permitiam maximizar o potencial genético e o retorno econômico das criações.

1993

Com o lançamento da isca-formicida Mirex-S, a Agroceres se torna líder deste mercado, posição que ocupa até hoje.

É concluída a venda do negócio sementes para a Monsanto. Pelo acordo assinado a Agroceres manteve a propriedade da marca Agroceres e a Monsanto obteve uma licença para utilizar a marca exclusivamente em seu negócio de sementes.

2003

O Grupo Agroceres exerce a sua opção de retornar ao mercado de sementes depois de cinco anos, com a fundação da Sementes Biomatrix.

1988



1997

Ao completar 70 anos, a Agroceres é uma marca respeitada e admirada no agro-negócio brasileiro, atuando em: Nutrição Animal, Genética de Suínos, Sementes de Milho e Sorgo, Palmito Cultivado e Isca Formicida.

2016

A Agroceres PIC concluiu a aquisição da Genétiporc do Brasil, empresa que representava no Brasil a Genétiporc do Canadá. A aquisição ampliou a capacidade de produção e venda, e consolidou a posição de liderança de mercado da Agroceres PIC.

O Grupo Agroceres adquiri a Novanis, empresa de nutrição animal atuante nos estados do Mato Grosso e Mato Grosso do Sul, incrementando de forma significativa a sua participação no mercado de nutrição de bovinos.

A Binova, empresa de fertilizantes especiais é adquirida pela Agroceres. A aquisição marca a entrada do Grupo no segmento de nutrição vegetal.

2015

2017

Agrocerees tem novo presidente executivo

Em janeiro de 2016, a Agrocerees passou por importantes mudanças estruturais, com a ascensão de Marcelo Araujo Ribeiral à presidência. Durante os seis anos anteriores, o Dr. Fernando Antonio Pereira atuou como nosso presidente executivo, e nesse período a Agrocerees cresceu, realizou aquisições, fortaleceu os seus negócios e obteve em 2015 os melhores resultados econômicos e financeiros de sua história recente.

“Os resultados são mérito de todos os Agrocereianos que trabalharam para conquistá-los, mas a liderança do Fernando na Presidência Executiva merece destaque. O Fernando soube liderar a Agrocerees com sabedoria e determinação, respeitando a sua cultura e ao mesmo tempo mantendo, com a mão firme no leme, a sua trajetória na direção correta”, disse Dr. Urbano Campos Ribeiral à época. A partir daquele momento, Dr. Fernando assumiu a posição de Membro do Conselho de Administração da Agrocerees e se manteve no comando do negócio de iscas formicidas Mirex-S.

Marcelo Araujo Ribeiral é economista pela FEA-USP, MBA pela Kellogg School of Management (EUA), e trabalha na Agrocerees desde 1991. Em sua carreira na empresa, trabalhou como Analista de Planejamento, Gerente de Planejamento e Controle, Diretor de Planejamento e Controle, Diretor de Operações e Vice-Presidente Administrativo Financeiro.

A seguir, reproduzimos o comunicado que ele enviou a todos os Agrocereianos, naquela ocasião. De lá para cá, a Agrocerees continua firme na sua trajetória de sucesso.



URBANO CAMPOS RIBEIRAL
PRESIDENTE DO CONSELHO DA
AGROCERES



FERNANDO A. PEREIRA
PRESIDENTE EXECUTIVO
DO GRUPO AGROCERES
NO PERÍODO DE 2009 A 2015



MARCELO ARAUJO RIBEIRAL
PRESIDENTE EXECUTIVO DO
GRUPO AGROCERES

Prezados Colaboradores da Agroceres,

Recebo com muita satisfação e entusiasmo a responsabilidade por liderar a Agroceres como Presidente Executivo.

A Agroceres possui uma história de 70 anos de conquistas que, ao longo de gerações, é motivo de orgulho para milhares de pessoas. Desde 1991 eu me incluo entre elas.

Uma história de conquistas e um futuro de oportunidades. Em 2050 seremos um mundo de quase 10 bilhões de habitantes, em proporção crescente vivendo em cidades e alimentando-se de uma dieta cada vez mais rica em carne, leite e ovos. Espera-se do agronegócio brasileiro e latino americano o papel de, não apenas alimentar as suas populações, mas também produzir excedentes cada vez maiores para alimentar o resto do mundo.

Sabemos que para isto só existe um caminho sustentável: aumento de produtividade através da introdução e difusão de novas tecnologias. É o que a Agroceres sempre foi capaz de oferecer e, com a dedicação e colaboração de toda a nossa equipe, continuará oferecendo no futuro.

MARCELO ARAUJO RIBEIRAL

DESTAQUES DO BIÊNIO

Relatório de
Responsabilidade
Social | 2016/17





UDG Laranjeiras do Sul: um exemplo de sustentabilidade

Um dos mais importantes preceitos da Agrocere PIC é a sustentabilidade: seja ela econômica, social ou ambiental. Desde que foi criada, seus investimentos sempre estiveram orientados para tornar a suinocultura uma atividade mais eficiente, rentável e de respostas melhores para as demandas alimentares da sociedade.

Sua mais nova Unidade de Disseminação de Genes (UDG), inaugurada em junho de 2017 em Laranjeiras do Sul, no Paraná, simboliza muito bem esse esforço. Altamente moderna e com uma equipe extremamente especializada, a unidade possui uma estrutura construída dentro de rigorosos padrões sustentáveis, condição que lhe permite operar em total harmonia com a preservação ambiental, responsabilidade social e eficiência econômica.

DESTAQUES DO BIÊNIO

Relatório de
Responsabilidade
Social | 2016/17

Concebida a partir de parâmetros construtivos alinhados ao que existe de mais inovador na suinocultura mundial, a UDG Laranjeiras do Sul é uma das mais avançadas do mundo. Da coleta do sêmen à logística de distribuição, tudo se realiza com equipamentos e processos de alta precisão, cujos protocolos de qualidade, rastreabilidade e sanidade são controlados em tempo real. Os ambientes são totalmente climatizados e controlados com pressão de ar positiva. Filtros de ar microbiológicos impedem a entrada de agentes infecciosos.

Toda essa estrutura garante total bem-estar aos animais, mas, sobre tudo, condições ideais de trabalho para os colaboradores da unidade, o que tem se expressado nos excelentes índices de eficiência da UDG e no empenho e ânimo da equipe que ali trabalha.

Os cuidados ambientais da unidade também chamam a atenção pelo rigor e eficácia. Com mais de 6,5 mil m² de construção, a UDG Laranjeiras do Sul está instalada numa área total de 40 hectares. Destes, 18 hectares são destinados à Área de Proteção Permanente – APP, ou reserva legal e 100% da vegetação é de mata nativa ou reflorestamento.

A UDG Laranjeiras do Sul conta também com um sistema de lagoas para o tratamento dos efluentes gerados pelos reprodutores instalados na unidade, que transforma os dejetos em adubo orgânico. Rico em nutrientes, esse biofertilizante é doado para a comunidade de pequenos produtores rurais localizados no entorno da unidade para aplicação em suas lavouras, ampliando a competitividade de seus cultivos. “O crescimento sustentável é um compromisso indissociável da filosofia do Grupo Agroceres e da PIC. Esse comprometimento com a sustentabilidade nos traz benefícios econômicos, ambientais e sociais, além de representar um diferencial competitivo para nossa empresa”, afirma Newton Hector Brun, Gerente de Produção da Agroceres PIC.





Novo Escritório Administrativo em Patos de Minas

Em novembro de 2017 foi inaugurado o novo escritório de Patos de Minas. Trata-se da edificação de um prédio moderno que comporta as áreas administrativas das várias unidades de negócios da localidade, além da portaria, balança rodoviária e estacionamentos para veículos de funcionários, visitantes e caminhoneiros.

Este investimento foi feito em decorrência da necessidade de transferir os funcionários do antigo escritório, por conta da venda do imóvel até então utilizado.

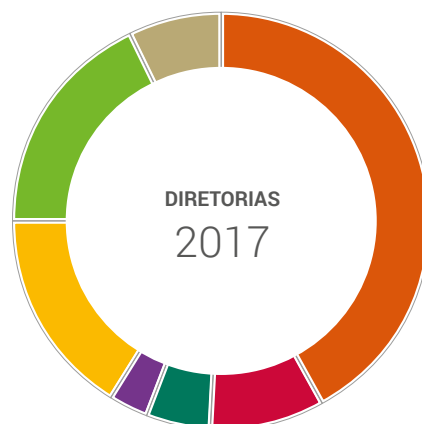


Indicadores de Recursos Humanos



Agroceres sabe da importância de seus Recursos Humanos, por isso, busca atrair, desenvolver, treinar e reter pessoas, investindo e aprimorando as competências técnicas e gerenciais de seus funcionários, atendendo à dinâmica dos negócios, salários equilibrados em relação ao mercado e um pacote de benefícios atrativo. Investe também em programas e benefícios com o objetivo de proporcionar mais qualidade de vida, saúde e bem-estar para seus funcionários e familiares.

Perfil dos Recursos Humanos

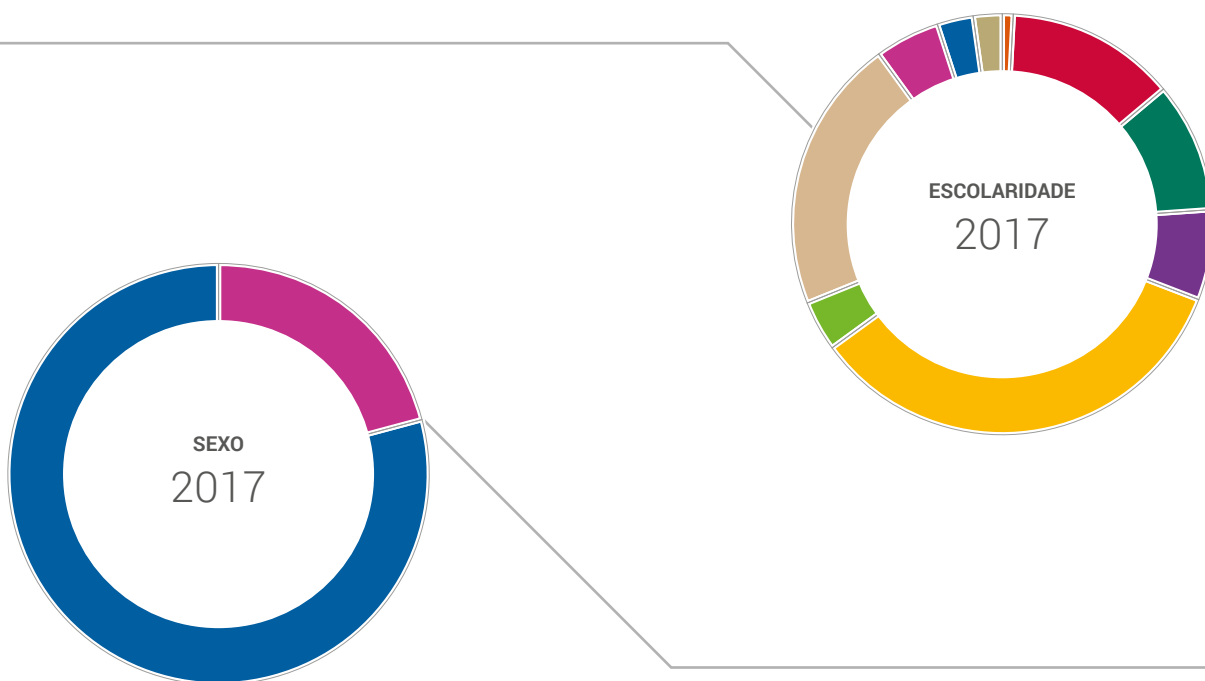


DIRETORIAS	2011	2012	2013	2014	2015	2016	2017
 Nutrição Animal	423	415	407	416	442	611	640
 Genética de Suínos	80	84	94	118	119	130	145
 Granja Paraíso	78	69	69	79	81	81	77
 Isca Formicida	39	42	42	46	47	46	46
 Sementes	139	190	228	211	196	228	250
 Palmito Cultivado	374	357	335	299	298	265	271
 Corporativas	83	80	78	81	79	95	114
Total	1.216	1.237	1.253	1.250	1.262	1.456	1.543

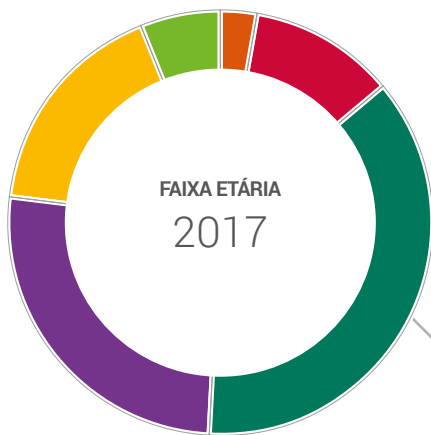
RECURSOS HUMANOS

Relatório de
Responsabilidade
Social | 2016/17

ESCOLARIDADE	2011	2012	2013	2014	2015	2016	2017
Sem Escolaridade	31	29	5	11	12	17	21
Ensino Fund. Incompleto	260	250	267	236	206	201	204
Ensino Fund. Completo	141	139	148	147	148	162	163
Ensino Médio Incompleto	89	90	88	92	100	95	109
Ensino Médio Completo	389	380	388	392	401	477	519
Ensino Superior Incompleto	31	33	38	34	39	65	57
Ensino Superior Completo	215	216	218	231	240	300	320
Pós Graduação	37	53	50	53	53	64	67
Mestrado	17	34	35	40	45	48	52
Doutorado	6	13	16	14	18	27	31
Total	1.216	1.237	1.253	1.250	1.262	1.456	1.543



SEXO	2011	2012	2013	2014	2015	2016	2017
Feminino	243	262	267	263	265	311	322
Masculino	973	975	986	987	997	1.145	1.221
Total	1.216	1.237	1.253	1.250	1.262	1.456	1.543

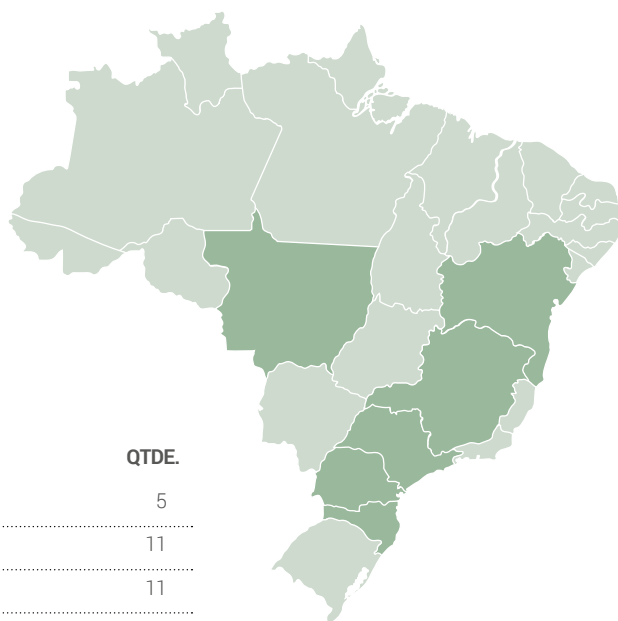


	FAIXA ETÁRIA	2011	2012	2013	2014	2015	2016	2017
	Até 20 anos	42	36	53	46	50	50	47
	De 21 a 25 anos	176	148	121	131	125	165	174
	De 26 a 35 anos	413	458	451	445	455	520	565
	De 36 a 45 anos	339	332	336	324	318	377	403
	De 46 a 55 anos	189	207	227	225	235	251	254
	Acima de 55 anos	57	56	65	79	79	93	100
	Total	1.216	1.237	1.253	1.250	1.262	1.456	1.543

RECURSOS HUMANOS

Relatório de
Responsabilidade
Social | 2016/17

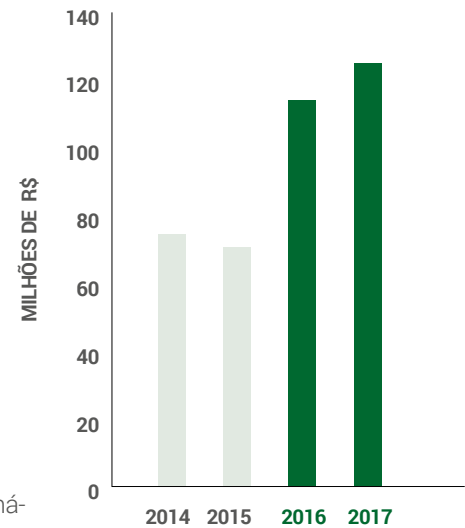
TEMPO DE CASA	2011	2012	2013	2014	2015	2016	2017
Até 11 meses	248	245	207	183	171	217	248
De 1 a 5 anos	496	524	558	549	558	645	622
De 6 a 10 anos	256	223	219	225	216	241	311
De 11 a 15 anos	68	100	122	145	158	186	167
De 16 a 20 anos	78	65	61	60	61	52	81
De 21 a 25 anos	49	55	50	51	54	47	40
Acima de 25 anos	21	25	36	37	44	68	74
Total	1.216	1.237	1.253	1.250	1.262	1.456	1.543



UNIDADES	QTDE.
Araraquara	5
Bahia	11
Campinas	11
Fraiburgo	3
Patos de Minas	18
Presidente Olegário	4
Rio Claro	25
Mato Grosso	4
Laranjeiras do Sul	2



Os prestadores de serviço são pessoas que não fazem parte da folha de pagamento da empresa, mas têm um papel muito importante, pois são eles que ajudam na conservação, manutenção do espaço e bom andamento de algumas atividades. São profissionais que trabalham na limpeza, jardinagem, portaria, vigilância e cozinha. Ao lado a quantidade de profissionais em cada unidade.



O custo de pessoal é composto pela remuneração fixa dos funcionários (salários, Programa de Participação nos Lucros e ou Resultados, adicionais e encargos) e pelas despesas referentes aos benefícios (alimentação, saúde, previdência privada, seguro de vida, entre outros).

INDICADORES SOCIAIS INTERNOS	2014	2015	2016	2017
Folha de pagamento bruta	41.934.453,62	38.831.042,27	58.757.875,74	65.178.160,57
Encargos sociais compulsórios	13.007.818,79	11.945.516,95	24.817.102,62	26.735.144,24
Alimentação	3.840.652,05	3.732.402,97	6.465.203,46	7.170.342,91
Previdência privada	2.045.157,89	1.367.690,77	1.036.742,06	783.283,04
Saúde	3.246.614,01	3.678.715,19	5.302.907,64	6.395.816,51
Segurança no trabalho	612.854,04	519.012,77	869.674,03	976.283,39
Capacitação e desenvolvimento profissional	1.869.548,94	1.247.075,83	2.134.467,30	1.932.332,60
Creche ou auxílio-creche	4.950,00	3.402,00	17.016,00	24.702,00
Programa de Participação nos Lucros	7.246.239,00	8.602.182,67	13.604.651,55	14.697.544,27
Reembolso medicamento	346.233,87	329.418,21	447.632,58	550.505,93
Seguro de vida	703.199,92	653.055,12	915.980,61	1.011.498,12
Transporte	921.996,27	851.060,03	1.164.243,46	1.284.635,00
Total	75.779.718,40	71.760.574,78	115.533.497,05	126.740.248,58

DIFERENCIAIS

Relatório de
Responsabilidade
Social | 2016/17





Entrega de Enxoval

As unidades de Rio Claro, Patos de Minas e Rondonópolis presentearam 64 funcionários com enxovais para seus filhos recém-nascidos no biênio. Em Rio Claro foram distribuídos 28, em Patos de Minas foram 29 e em Rondonópolis 7 enxovais.

Dia da Mulher

Na empresa Novanis, em homenagem ao Dia da Mulher, as funcionárias foram homenageadas com lindas flores para lembrar a importância que a mulher tem na sociedade e dos grandes avanços femininos, sociais, políticos e econômicos que foram conquistados.

Aniversariantes do mês

Em todas as unidades da Agroceres, mensalmente, comemoram-se os aniversariantes do mês. Na unidade administrativa da Novanis, por exemplo, é organizado um churrasco para promover a interação de seus funcionários, e nas demais unidades é realizada uma confraternização na última semana de cada mês.

Ginástica Laboral

A ginástica laboral é a prática voluntária de atividade física, realizada pelos trabalhadores coletivamente, no próprio local de trabalho, durante a sua jornada diária, visando melhorar a sua condição física, além de propiciar benefícios fisiológicos, psicológicos, sociais e empresariais. A empresa incentiva e convida todos os funcionários a participarem da ginástica laboral.

Campanhas de Saúde

As unidades fizeram a conscientização sobre o câncer de mama e de próstata, através das Campanhas Outubro Rosa e Novembro Azul no biênio.

Outubro Rosa

Com o intuito de conscientizar as funcionárias a empresa aderiu a campanha “Outubro Rosa” que tem como objetivo fortalecer as recomendações para o diagnóstico precoce e rastreamento de câncer de mama, indicadas pelo Ministério da Saúde, desmistificando crenças em relação à doença, às formas de redução de risco e de detecção precoce.

No dia “D” da ação, 21 de outubro de 2016, a unidade de Rondonópolis reuniu as mulheres e foram exibidos vídeos de conscientização sobre o câncer de mama. Além disso, em parceria com o pessoal da Associação Rondonopolitana de Deficientes Visuais – ARDV da cidade, as funcionárias passaram por sessões de massagem.

Em 2017, a Agroceres patrocinou e incentivou os funcionários a participarem da Corrida Rio Claro Rosa, com a participação de 117 funcionários e dependentes.

Novembro Azul

Visando conscientizar os funcionários, a empresa aderiu a campanha “Novembro Azul”, que tem como objetivo alertar os homens sobre a importância do exame para detectar o câncer de próstata.

No dia “D” da ação, 30 de novembro de 2016, a Unidade de Rondonópolis reuniu os funcionários do sexo masculino para falar sobre o assunto, ocasião em que foram exibidos vídeos de conscientização e prevenção referente à importância do exame para detectar o câncer de próstata e cuidados com a saúde masculina.





Circuito Bem-Estar Novanis 2016

Nutrição e qualidade de vida caminham juntas. A boa saúde é fundamental para o bem-estar e o desenvolvimento econômico e social sustentável. A Agroceres está sempre se dedicando e estimulando seus funcionários a ter uma qualidade de vida melhor e aos poucos acrescentar em sua rotina a prática da atividade física. Pensando nisso, como exemplo, promoveu o “Circuito Bem-Estar Novanis” que está em sua terceira edição, quando foi realizado no dia 19 de junho de 2016 uma caminhada no horto florestal, que contou com a presença de enfermeiros voluntários, integrantes da Secretaria Municipal de Saúde, e também um educador físico.

Combate à Dengue

No biênio a unidade da Bahia, através do setor de Segurança do Trabalho e o RH, realizaram treinamentos tendo como tema a prevenção à dengue, com intuito de esclarecer os tipos, formas de prevenção e cuidados específicos em caso de contágio.

Treinamento e Desenvolvimento

A Agrocerec acredita que através do treinamento e desenvolvimento de seus funcionários consegue melhorar desempenhos, transferir conhecimentos, influenciar comportamentos e obter melhores resultados nos seus negócios.

Nesta linha, é responsabilidade da empresa e do funcionário a busca constante do desenvolvimento por meio de treinamentos técnico-gerenciais, operacionais e comportamentais, sejam os mesmos internos ou externos.

Em 2016 e 2017, mais de 85% de todo o pessoal foi impactado por algum tipo de ação de capacitação.

Como em todos os anos, foram realizados eventos com grande participação dos funcionários na Semana do Bem Viver, Seminário Gerencial e Convenção de Vendas.

Além destas ações de treinamento e desenvolvimento, as áreas de negócio prepararam, continuamente, seus funcionários em treinamentos técnicos e operacionais, com elevada carga horária e de número de participantes, como detalhado a seguir.

O negócio Nutrição Animal, por conta da necessidade contínua de capacitação técnica e operacional e também por conta da manutenção das certificações nos sistemas de gestão da qualidade (BPF – Boas Práticas de Fabricação e ISO-9001), realizou treinamentos dos seus funcionários nas localidades de Rio Claro, Patos de Minas, Campinas e Rondonópolis em Procedimentos Operacionais Padrão – POP no nível operacional e de segurança, treinamentos técnicos para as equipes de nutricionistas e comerciais, bem como de desenvolvimento gerencial para profissionais de várias áreas e de vários níveis.



Nutrição Animal	2016	2017
	Funcionários Treinados	3.546
Treinamentos	636	424

TREINAMENTOS

Relatório de
Responsabilidade
Social | 2016/17

O negócio de Iscas Formicidas, também por conta da necessidade contínua de capacitação técnica e operacional e manutenção da certificação da ISO-9001, realizou treinamentos operacionais, técnicos, de segurança e de desenvolvimento profissional.

Isclas Formicidas	2016	2017
	Funcionários Treinados	205
Treinamentos	18	9

O negócio de Sementes desenvolveu treinamentos operacionais, técnicos e de segurança do trabalho.

Sementes	2016	2017
	Funcionários Treinados	326
Treinamentos	52	25

O negócio de Suínos realizou treinamentos operacionais, técnicos e de desenvolvimento profissional. Em 2017, os funcionários das Granjas da Agroceres PIC passaram por alguns treinamentos. A título ilustrativo, em Fraiburgo foram 9 horas de treinamento, em Laranjeiras do Sul 10 horas e na Unidade de Disseminação de Genes Brasil 14 horas.

Suínos	2016	2017
	Funcionários Treinados	305
Treinamentos	44	11

Em 2016 a empresa investiu em treinamento para suas lideranças reunindo os gestores em Rio Claro para abordar o tema Liderança e Gestão de Pessoas com a Professora Edina Bom Sucesso. Foram quatro turmas abrangendo 130 funcionários entre diretores, gerentes, supervisores, nutricionistas e coordenadores.

Em 2017 na Granja Paraíso, aconteceu o treinamento sobre a importância do relacionamento interpessoal com a participação de 81 pessoas entre funcionários e terceiros.





Palestras e Treinamentos em Segurança do Trabalho

A empresa desenvolve Programas de Controle Médico de Saúde Ocupacional, de Prevenção de Riscos Ambientais e de Promoção da Saúde, para garantir condições mais adequadas de saúde, segurança, ergonomia e higiene no trabalho. Com base nos diagnósticos destes programas, é possível eliminar ou controlar riscos ocupacionais, adotar processos de organização do trabalho e estilos de vida mais saudáveis, combater o sedentarismo e estimular uma alimentação mais equilibrada dos funcionários.

No biênio 2016/2017, tivemos os seguintes eventos realizados nas localidades.

Em Rio Claro, os funcionários participaram dos treinamentos: Brigada de Incêndio, Reciclagem para Operadores de Empilhadeira, Trabalho em Espaço Confinado, Trabalho a Quente, Trabalho em Altura, Comissão Interna de Prevenção de Acidentes – CIPA, e Reciclagem para Operador de Empilhadeira Retrátil.

Em Campinas, os funcionários foram treinados em Brigada de Incêndio, Trabalho em Espaço Confinado e Trabalho em Altura com um total de 51 funcionários participantes.

Na unidade de Araraquara, os funcionários participaram do treinamento de Comissão Interna de Prevenção de Acidentes – CIPA, Espaço Confinado, Reciclagem e formação de Operador de Empilhadeira, Equipamento de Proteção Individual – EPI e sua Utilização, Conservação e Higienização, Brigada de Incêndio, Segurança em Instalação e Serviços em Eletricidade, Trabalho em Altura.

A unidade de Patos de Minas realizou os treinamentos de Espaço Confinado, Brigada de Incêndio, Operador de Empilhadeira e Trabalho em Altura nos negócios de Nutrição Animal e Sementes de Milho.

Em Patrocínio foram realizados os treinamentos de Brigada de Incêndio e Espaço Confinado.



TREINAMENTOS

Relatório de
Responsabilidade
Social | 2016/17

Na Bahia, os funcionários foram treinados nos seguintes treinamentos: Programa de Controle Auditivo, uso e conservação de EPI, Ordem de Serviço de Normas de Segurança, Ordem de Serviço em Ergonomia, Primeiros Socorros, Prevenção e Combate à Incêndio, Importância e Benefícios da Ginástica Laboral, Cinco Portas que levam ao Acidente de Trabalho, Segurança na Operação da Empilhadeira, Trânsito Seguro e manuseio de produtos químicos.

A empresa acredita que estes instrumentos são fundamentais na prevenção de acidentes de trabalho, o que se confirma com o baixo número de ocorrências, fortalecendo ainda mais a busca pelo marco zero.



UNIDADES	2014	2015	2016	2017
Araraquara	3	1	2	1
Bahia	17	20	16	13
Campinas	-	1	-	-
Patos de Minas	5	6	1	2
Presidente Olegário	3	2	2	-
Rio Claro	2	5	2	-
Rondonópolis	-	-	1	2
Água Boa	-	-	-	-
Campo Novo do Parecis	-	-	-	-
Fraiburgo	-	-	-	-
Laranjeiras do Sul	-	-	-	-
Total	30	35	24	18



Semana do Bem Viver

A Semana do Bem Viver 2016 foi realizada em todas as unidades e os temas abordados foram:

- Sexualidade Segura.
- Gerenciamento de Resíduos Sólidos.
- Equilíbrio do Peso – Informações Nutricionais.
- Simulação de Incêndio.
- Palestra Motivacional: O que pesa mais em você.
- Incentivo à atividade física (treinamento funcional e dança de salão).

Além disso, ocorreram em algumas unidades as atividades de Quick Massage, exame de Bioimpedância e avaliação Antropométrica.

Em Rio Claro, foi feito o incentivo ao consumo de alimentos saudáveis através de uma feira que contou com a participação dos produtores da cidade que puderam vender seus produtos (frutas, verduras e legumes). E para finalizar a semana, em parceria com o SESI, foi realizada uma corrida de rua, com a participação de 157 pessoas, entre funcionários e dependentes.

Já no ano de 2017, o foco da semana foi a saúde dos olhos sendo que foi realizada em todas as unidades, acrescentando a unidade de Rondonópolis, em sua primeira participação na Semana do Bem Viver. Os temas escolhidos deste ano foram:

- Self Healing – método de auto cura através de exercícios, relaxamento e conscientização corporal, despertando a consciência para a relação entre o físico e o emocional.
- Chi Kong na ginástica laboral – modalidade chinesa que trabalha a percepção da energia no corpo, a ativação de meridianos e alongamentos.
- Saúde e proteção dos olhos.
- A incrível relação entre o cérebro e o intestino – a importância da ingestão das fibras.
- Palestra de Programação Neorolinguística – “Olhar para Si”.
- Espaço de relaxamento com Quick Massage (cadeira massageadora).

Na parte de meio ambiente, houve a apresentação do tema sobre a destinação do óleo de cozinha usado. E em segurança do trabalho foi abordado a proteção dos olhos no trabalho, em casa e nos momentos de lazer.

TREINAMENTOS

Relatório de
Responsabilidade
Social | 2016/17

Em Rio Claro, foi feita uma oficina de Bonsai, onde 29 funcionários puderam aprender a cuidar do bonsai que plantaram e ainda como podá-los, irrigá-los e fazerem a amarração da planta.

Além das apostilas, cada um pôde levar o seu bonsai para casa.

Em Campinas, alguns bonsais foram sorteados, sendo que os contemplados ganharam também uma apostila contendo os cuidados requeridos pela planta.

A Semana do Bem Viver promoveu uma noite cultural em Rio Claro, com jazz, blues, música popular brasileira, piquenique noturno e observação astronômica e a explicação dos entendidos do assunto GEARC – Grupo de Estudos Astronômicos de Rio Claro. Contou-se com a presença de aproximadamente 90 pessoas, entre funcionários e dependentes.

Em Rondonópolis a Semana do Bem Viver foi finalizada com o Circuito Bem-Estar que consistiu em uma caminhada no Horto Florestal com foco na Qualidade de Vida e Saúde da Visão. A equipe de Educação Física participou da programação auxiliando os funcionários e demais convidados em atividades como alongamento, aquecimento e acompanhamento no decorrer do evento; já a equipe de enfermagem participou da programação através de aferimento de pressão, teste de IMC, glicose e colesterol.





Seminário Gerencial Corporativo

O Seminário Gerencial Corporativo é realizado anualmente e tem como objetivos principais a reciclagem de conhecimentos e melhoria das capacitações dos executivos da empresa, à luz das estratégias, diretrizes e ferramentas de gestão.

O evento conta com programação voltada ao modelo interno de gestão e capacitação das lideranças. Cerca de 130 pessoas de todas as unidades de negócio e das áreas de suporte corporativo participam todos os anos.

Em 2016, contou com a apresentação das diretrizes e as melhores práticas dos negócios, novos negócios, as áreas corporativas apresentaram algumas das suas atividades do dia a dia e ocorreram também palestras externas sobre Inovação e Tecnologia em Dados.

Em 2017 além das apresentações das diretrizes, melhores práticas dos negócios e das áreas corporativas, a programação teve palestras externas sobre Reforma Trabalhista, E-Social e Métodos Estatísticos aplicados às empresas.

Convenção de Vendas

Anualmente, durante três dias, a força de vendas de todos os negócios da Agroceres se reúne para participar de uma programação motivacional, integrativa e informativa.

A Convenção de Vendas é um momento muito esperado pelos funcionários das áreas comerciais dos vários negócios, pois são passadas as informações comerciais e técnicas sobre os produtos, lançamentos, mercados, participações e outras afins, tudo feito com o objetivo de integrar, informar, alcançar ou superar metas e obter os melhores resultados.

A Convenção de Vendas de 2016 reuniu aproximadamente 215 pessoas, na qual ocorreram palestras corporativa e de mercado, instruções para uma atividade especial e rodada de negócios. O evento teve a participação de palestrantes como Murilo Gun falando sobre Criatividade, Branco Bernardes que fez uma Palestra Concerto e Alexandre Mendonça de Barros com o tema Perspectivas dos Mercados de Grãos e Carnes.

Já a Convenção de Vendas de 2017, teve palestras externas de Leandro Karnal abordando o tema Liderança e Protagonismo, Leandro Waldvogel falando sobre Storytelling nas empresas e Alexandre Mendonça de Barros abordando o tema Perspectivas da Economia e dos Mercados Agropecuários em 2017. O evento contou com a participação de cerca de 205 funcionários.





Atividades Esportivas

Em 2016 houve a participação dos funcionários da Unidade de Araraquara nos Jogos Industriais do SESI no qual participaram na modalidade de futebol society. Em 2017 os funcionários dessa unidade aumentaram sua participação no JOIS e concorreram nas modalidades de futebol society, pebolim dupla e boliche feminino e masculino.

Em 2016, funcionários de Rio Claro também participaram do JOIS , que contou com a adesão de 43 funcionários em modalidades diversas como futebol, futsal, vôlei de praia, truco, dominó, bocha e natação, obtendo 5 pódios, além de outras boas classificações.

Em 2017 a unidade de Rio Claro participou com 82 funcionários em modalidades diversas e também obteve conquistas importantes: na natação, atletismo, futebol masculino e feminino, vôlei, dominó, snooker e truco.

RECONHECIMENTO

Relatório de
Responsabilidade
Social | 2016/17





Reconhecimento por Tempo de Casa

Numa ação que se repete há muitos anos, a Agroceres faz questão de valorizar os funcionários que completam tempo de serviço na empresa, em intervalos de cinco anos a partir de 10 anos trabalhados.

Para os funcionários que completam 10, 15 e 20 anos de trabalho, é realizado um happy hour em cada unidade, com a presença de personagens corporativos da alta direção e da localidade. Nesse evento, as pessoas são homenageadas com um troféu e presente. Em 2016, foram homenageados 43 funcionários e em 2017 foram homenageados 62 funcionários.

Os funcionários que completam 25, 30, 35 anos ou acima entram para o Clube A e são homenageados num jantar especial em que as famílias se reúnem com a diretoria. Nestes eventos, são produzidos filmes com depoimentos de familiares e amigos de trabalho, coletânea de fotografias nos vários estágios da vida pessoal e profissional, tornando o evento emocionante.

Em 2016, foram homenageados 22 funcionários. E em 2017 foram homenageados 70 funcionários.

CONFRATERNIZAÇÕES

Relatório de
Responsabilidade
Social | 2016/17



As datas comemorativas como o Dia do Trabalhador, Festa Junina e Confraternização de Natal foram festejadas no biênio.

Dia do Trabalhador

Em homenagem ao dia do trabalhador a unidade de Rondonópolis reuniu todos os funcionários, onde ocorreu a apresentação de vídeos dedicados ao tema.

Em Rio Claro, aproximadamente 135 funcionários festejaram a data nas dependências da empresa com a realização de um happy hour.

Dia das Crianças

A Novanis vem trabalhando com o objetivo de estimular a leitura dentro e fora da empresa. Sendo assim, no Dia das Crianças, presenteia os filhos dos funcionários com livros, que são selecionados de acordo com cada faixa etária. Os livros são embalados e entregues para que os pais possam levá-los a seus filhos. Junto com cada presente é enviado aos pais uma cartinha, que explica o objetivo desta ação, fazendo com que eles também sejam conscientizados da importância da leitura para suas crianças. Em 2016 foram entregues 35 livros na unidade de Rondonópolis.



Festas de Fim de Ano

Durante todo o ano fica a expectativa pela realização das Festas de Confraternização de fim de ano, que tem como objetivos promover a interação de funcionários e comemorar mais um ano de realizações.

Em 2016, houve a participação de 2.120 pessoas nas festas Natalinas. Foram 730 funcionários e dependentes em Patos de Minas, 500 participantes em Rio Claro, 350 na Bahia, 280 em Rondonópolis, 50 em Água Boa, 60 pessoas em Campo Novo do Parecis, 100 participantes em Campinas e em Araraquara 50 participantes.

Em 2017, as festas de fim de ano ocorreram em todas as unidades com a participação de 600 pessoas em Rio Claro, 770 em Patos de Minas, 60 em Araraquara, 90 em Campinas, 294 na Bahia, 267 em Rondonópolis, 63 em Água Boa, 50 em Campo Novo do Parecis e 90 em Campinas, totalizando 2.194 pessoas.



Férias na Agroceres

Os filhos de funcionários de Rio Claro participaram de um dia de atividades recreativas dentro da Agroceres.

Em 2016, o evento foi realizado em janeiro, com a participação de 35 crianças. Foram programadas diversas brincadeiras ao longo do dia, supervisionadas por monitores de recreação.

Em 2017, ocorreu no mês de julho, um Férias na Agroceres temático sobre o dia do circo. As crianças aprenderam a dar cambalhotas, estrelas e algumas modalidades de circo (lira e tecido acrobático), ainda receberam pintura no rosto, assistiram a um espetáculo de acrobacias e a apresentação do palhaço.

Em dezembro desse mesmo ano ocorreu o Férias na Agroceres na unidade de Patos de Minas com a participação de aproximadamente 25 crianças que passaram o dia na empresa praticando muitas atividades recreativas.



Portas Abertas

Em 2016, a unidade de Rio Claro recebeu a visita das crianças da Casa das Crianças que participaram de um tour pela Agroceres, seguido da palestra sobre o Meio Ambiente, finalizando com um lanche e a entrega dos Ovos de Páscoa arrecadados na Campanha do CFV.







O Sistema de Gestão Ambiental do Grupo Agrocerec, através de métodos de manejo ambientalmente responsáveis e de funcionários conscientes, visa minimizar ou evitar a geração de elementos poluentes ao meio ambiente, assim como racionalizar o uso dos recursos naturais.

Para alcançar esses objetivos, a empresa se compromete a atender aos padrões ambientais estabelecidos pela legislação e regulamentos vigentes no país, bem como outros instrumentos normativos subscritos pela empresa referentes à gestão ambiental. Para tanto, promove ações voltadas para a prevenção da poluição e a melhoria contínua do desempenho ambiental relacionado com as suas atividades, produtos e serviços dando especial atenção ao consumo de água e energia elétrica, além de definir objetivos e metas ambientais com base nos impactos ambientais significativos, atualizando e estabelecendo responsabilidades de gestão em todos os níveis da empresa.

Gerenciamento de Resíduos e comprometimento ambiental

A empresa vem mantendo o foco na preservação do meio ambiente e na melhor gestão de recursos naturais, se empenhando em utilizar formas adequadas na destinação de seus resíduos, buscando sempre a que melhor se encaixa ao tipo de resíduo e no atendimento à legislação ambiental.

No negócio de Nutrição Animal, com a aquisição das novas fábricas em 2016, cresceram também, as ações da Agrocerec Multimix voltadas para a preservação do Meio Ambiente.

As unidades do Mato Grosso iniciaram a implantação da gestão integrada de resíduos, sendo Rondonópolis a primeira a desenvolver seu Plano de Gerenciamento de Resíduos Sólidos – PGRS. Em uma ação combinada com a Semana do Bem Viver, o PGRS de Rondonópolis foi oficializado em novembro de 2017, sendo as unidades de Campo Novo e Água Boa as próximas a desenvolverem esse gerenciamento.

SUSTENTABILIDADE

Relatório de
Responsabilidade
Social | 2016/17

Em Rio Claro, Campinas, Patrocínio e Patos de Minas a separação e destinação adequada dos resíduos sólidos permanece de acordo com o PGRS de cada unidade, conforme apresentado a seguir.

2016

LOCAL	RESÍDUO	QUANTIDADE	DESTINO
Rio Claro	Recicláveis	200.000 kg	Reciclagem
	Orgânicos	80.000 kg	Compostagem
	Perigosos	6.100 kg	Coprocessamento
Campinas	Recicláveis	36.220 kg	Reciclagem
	Orgânicos	34.045 kg	Compostagem
	Perigosos	120 kg	Coprocessamento
Patos de Minas	Recicláveis	54.000 kg	Reciclagem
	Orgânicos	440.000 kg	Compostagem
	Perigosos	200 kg	Coprocessamento
Patrocínio	Recicláveis	1200 kg	Reciclagem
	Perigosos	80 kg	Coprocessamento



2017

LOCAL	RESÍDUO	QUANTIDADE	DESTINO
Rio Claro	Recicláveis	-	Reciclagem
	Orgânicos	329.000 kg	Compostagem
	Perigosos	10.720 kg	Coprocessamento
Campinas	Recicláveis	23.745 kg	Reciclagem
	Orgânicos	33.131 kg	Compostagem
	Perigosos	100 kg	Coprocessamento
Patos de Minas	Recicláveis	36.120 kg	Reciclagem
	Orgânicos	237.885 kg	Compostagem
	Perigosos	175 kg	Coprocessamento
Patrocínio	Recicláveis	870 kg	Reciclagem
	Perigosos	35 kg	Coprocessamento



No negócio de Iscas Formicidas, a destinação dos resíduos na unidade de Araraquara está representada no quadro abaixo:

RESÍDUO	ORIGEM	DESTINO	QUANTIDADE 2016	QUANTIDADE até SET/2017
Recicláveis (papel, plásticos, copos, etc.)	Escritórios	RECICLAGEM	920 kg	750 kg
Produtos em desuso / prazo de validade vencido	Cliente	INCINERAÇÃO	7.863,5 kg	-
Sucata de papelão não contaminado	Fábrica	RECICLAGEM	2.200 kg	2.780 kg
Caixas e embalagens contaminadas	Processo produtivo	INCINERAÇÃO	4.670 kg	3.080 kg

Esclarecimentos:

1. Produto em desuso/ validade vencida: de acordo com a Legislação de Agro-tóxicos devem ser obrigatoriamente recolhidos pela empresa fabricante, para fins de destinação final adequada, que é a incineração.

A incineração é feita em empresas habilitadas e licenciadas junto ao órgão ambiental, mediante obtenção de CADRI.

2. Embalagens vazias contaminadas geradas no processo produtivo: são encaminhadas para o INPEV – Instituto Nacional de Processamento de Embalagens Vazias para fins de destinação final adequada (incineração).

Na granja Paraíso, responsável pela produção de cevado, no biênio ocorreram melhorias na parte ambiental como adequações no tanque de combustível, nos poços artesianos com cimentação, instalação de hidrômetro e horímetro, e no lavador de veículos. Um projeto que vale a pena ressaltar foi o investimento feito em fertirrigação com objetivo de destinar o efluente excedente das lagoas para área agricultável e disponível da fazenda de forma que a planta possa absorver e não ter contaminação da terra e ou lençol freático. Com custo aproximado de 500 mil reais, a empresa segue construindo diferenciais com suas práticas sustentáveis.

No negócio de Palmitos, de forma a destinar corretamente os resíduos recicláveis, a unidade da Bahia monitora e acompanha o Programa de Coleta Seletiva, buscando atingir a separação correta de cada resíduo gerado. Dessa forma, os resíduos são coletados diariamente, à medida que vão sendo gerados, e armazenados em local próprio, dotado de cobertura de telha e piso de concreto no qual houve reforma visando melhoria no armazenamento, obedecendo às normas



de armazenamento temporário de resíduos, separados em baias específicas para cada tipo de resíduo, onde ficam aguardando retirada por uma empresa especializada nesta atividade e devidamente certificada e autorizada pelo órgão ambiental do Estado – INEMA.

Outra solução socioambiental foi a criação, em 2010, da parceria com o GACC – Grupo de Apoio a Criança com Câncer, na qual é realizada a doação dos resíduos de vidro, buscando com essa ação preservar o meio ambiente, promover a responsabilidade social, gerar empregos e melhorar a qualidade de vida. Com este trabalho já foi enviado para o GACC um total de 43.400 kg.

O resíduo vegetal é proveniente do descasque do palmito na área de processamento. Ao serem retiradas as capas de proteção das hastes o resíduo vegetal é triturado e colocado em caminhões de terceiros ou próprio da empresa. A doação feita para terceiros é uma parceria entre a empresa e os produtores de animais da região, pois eles aproveitam o material e utilizam como ração misturado a outros componentes. No ano de 2016 foram destinados parte dos 95% do resíduo para os produtores da região. Já a coleta realizada internamente é levada para setor apropriado e passa pelo processo de compostagem para utilização como adubo orgânico nas fazendas próprias. No ano de 2017 a empresa conseguiu beneficiar 94.790 kg de resíduo em adubo orgânico.





Tratamento de Efluentes

A Agroceres busca garantir que os efluentes sejam tratados com critérios rigorosos para garantir a preservação de rios, solos e lençóis subterrâneos. Além disso, busca propiciar um ambiente mais saudável e melhor qualidade de vida a todos que convivem com a Agroceres: funcionários, comunidade, fornecedores, clientes e todos com quem a empresa se relaciona.

A Granja Brasil em 2016 investiu em uma Estação de Tratamento de Efluentes – ETE para operar com alta eficiência, não degradando o meio ambiente, produzindo como subprodutos biogás de melhor qualidade e em maior volume, e um efluente rico em nutrientes que pode ser utilizado em fertirrigação. Com isso, atende-se a legislação ambiental vigente, além de reduzir custos de manutenção. Os investimentos foram feitos em aquisição ou instalação em: Agitador, Separador Sólidos, Reforma dos Biodigestores e Lagoas, Rede de Esgoto.

A unidade de Rio Claro realizou, no segundo semestre de 2017, a interligação de sua rede de esgotamento sanitário à rede pública municipal. Desde então, ações voltadas para a desativação do sistema de tratamento existente na unidade – que incluía uma lagoa de polimento de grande porte – vêm sendo realizadas em conformidade com a legislação ambiental, sendo todas as etapas aprovadas e autorizadas pela CETESB.

O Centro de Pesquisas da Agroceres Multimix localizado em Patrocínio, está implantando um moderno sistema de tratamento de efluente para tratamento dos dejetos gerados na suinocultura e bovinocultura de leite. Composta por reatores, filtros anaeróbios e lagoa facultativa, a nova estação de tratamento irá tratar aproximadamente 50 m³ de efluente por dia, com aproveitamento do efluente tratado na fertirrigação local.



A unidade na Bahia tem monitorado e controlado o tratamento dos efluentes líquidos, fazendo análises periódicas dos principais parâmetros, de acordo com a Licença de Operação do INEMA (Instituto do Meio Ambiente e Recursos Hídricos), Portaria 424 de 18.06/2011 e buscando sempre atender a legislação vigente com o foco prioritário de preservar o meio ambiente. Com o objetivo de melhor monitorar e gerenciar a Estação de Tratamento de Efluentes foi revisado o Plano de Monitoramento e Operação da Estação de Tratamento de Efluente, proporcionando assim um padrão no controle e operação da ETE. Para melhoria da eficiência e qualidade do efluente, está realizando um tratamento alternativo para eliminar maus odores, melhorar o desempenho, reduzir lodo sedimentado e ajudar na revitalização do corpo receptor. Através da aplicação de um produto natural, totalmente seguro à saúde humana, animal e meio ambiente. Em 2017, a empresa modificou as peneiras estáticas para melhorar filtragem dos efluentes brutos de forma a reduzir a carga orgânica do efluente e a presença de sólidos indesejáveis no decantador, conforme indicado pelo INEMA na referida Licença de Operação.

Do mesmo modo, as unidades de Patos de Minas, Campinas e Patrocínio realizam controles e monitoramentos constantes em seus efluentes, buscando sempre a garantia de sua qualidade e melhor eficiência do sistema.





Doação de material reciclável

Visando melhorar a organização dos arquivos físicos da unidade Novanis, foi realizada a seleção de documentos para descarte e todo o volume de aproximadamente 7.800 kg de papéis foram encaminhados para reciclagem, na qual a Coopericla - Cooperativa de Reciclagem de Lixo União Cidadã Recicla Rondonópolis foi beneficiada.

Perfil de Desempenho Socioambiental

A Inaceres utilizou em suas Fazendas na Bahia, por meio da consultoria Brasil GAP, o sistema Agrodimensões produzido com tecnologia Embrapa, que consiste em avaliar o seu desempenho na cadeia do agronegócio, com base em cinco módulos integrados de indicadores socioambientais:

- Qualidade ambiental;
- Valores econômicos;
- Ecologia da paisagem e eficiência tecnológica;
- Gestão e administração;
- Valores socioambientais e respeito ao consumidor.

Isso permite identificar os fatores positivos alcançados e as oportunidades de melhorias nessas dimensões como parte do seu compromisso com a sociedade.

Para saber mais: acesse o QR Code abaixo.



FILANTROPIA E VOLUNTARIADO

Relatório de
Responsabilidade
Social | 2016/17





A Agroceres tem duas importantes formas de atuação junto à comunidade. Todos os anos, a empresa destina um determinado valor para ajudar instituições locais que enviam seus projetos para análise. A análise desses projetos leva em consideração os valores solicitados, o propósito das solicitações e a relevância social.

Há ainda a atuação voluntária dos funcionários junto à comunidade. Um grupo de funcionários participa do CFV - Comitê de Funcionários Voluntários, estando em constante atividade para identificar oportunidades de atuação. São realizadas várias campanhas ao longo do ano, com o objetivo de angariar fundos para algum propósito definido e aprovado internamente. Sempre são prestadas contas sobre os valores arrecadados e sua aplicação, de forma a manter a credibilidade do CFV. Além disso, o CFV está sempre pronto para prestar serviços específicos à comunidade, utilizar suas habilidades e conhecimentos técnicos; buscar a adesão de outros funcionários para consecução das ações definidas e identificar entidades carentes elegíveis para receberem apoio do CFV e da Agroceres.

O Comitê atua na Agroceres há mais de 15 anos e contribui para a integração das diferentes realidades sociais, além de estimular a fraternidade e a caridade.

As instituições beneficiadas através de seus projetos foram:

Patos de Minas

O projeto social investido em 2016 na cidade de Patos de Minas foi o Pró Curar-se, trata-se de uma entidade que cuida de pessoas afetadas por moléstias de natureza oncológica e seus familiares, dando toda a assistência psicossocial e econômica necessárias ao tratamento e recuperação, tendo um atendimento de aproximadamente 180 pessoas. A fonte de recursos dessa entidade é através do telemarketing próprio, doações espontâneas e subvenção anual. O investimento da empresa se deu na reforma da oficina de artesanatos, onde as pessoas em tratamento recebem atividades terapêuticas que, além de contribuírem para o seu tratamento, ainda é uma forma de angariar recursos para a instituição.





Rio Claro

Em 2016 a empresa investiu em dois projetos, Casa Transitória e Adra.

Em 2017, continuou o projeto social na Casa Transitória.

Instituto Viver e Conviver (Casa Transitória)

A instituição oferece serviço de acolhimento e encaminhamento aos migrantes, itinerantes, população de rua e família em situação de vulnerabilidade social. Além do atendimento individual que estende-se aos familiares, a entidade atua na concessão de passagem possibilitando o retorno a cidade de origem, orientação e encaminhamento para as diversas situações de vulnerabilidade ou riscos (violência, abandono, doença, dependência química, gestação).

O impacto deste atendimento é bastante significativo, há capacidade para 40 pessoas e a média de atendimento por mês é de 450 pessoas.

Em 2016, o projeto contemplou a cobertura da área onde os atendidos aguardam para fazer a triagem.

Em 2017, o projeto social foi uma continuação do projeto de 2016. Para finalizar a reforma da área onde a cobertura foi trocada, os pisos da recepção e salão substituídos, foram feitos reparos e a troca do revestimento dos banheiros, pintura das paredes internas e da fachada e jardinagem na entrada da instituição.

ADRA – Associação Adventista de Desenvolvimento e Recursos Assistenciais

A Agroceres custeou a construção de arquibancadas e o sistema de drenagem na quadra poliesportiva, que antes não era utilizada nos dias de chuva.

Campanhas do Comitê de Funcionários Voluntários – CFV

2016

Campanhas de Rio Claro:

Casa das Crianças

Uma grande festa de Páscoa!

O valor arrecadado em campanha foi revertido em ovos de páscoa para as 150 crianças.

Nosso Lar/UDAM - União de Amigos do Menor

A entrega do Projeto da Reforma do Bazar aconteceu em 2016, foi arrecadado roupas, sapatos, acessórios e brinquedos.

Foram entregues também roupas de doação na Casa Transitória.





CVV – Centro de Valorização da Vida

Os funcionários apoiaram a iniciativa do CVV com a compra de pães de queijo, dentro da empresa, para angariar recursos para a Associação de Amparo à Vida (entidade mantenedora do CVV).

Lanisa – Lar de Nutrição a Infância Souza Andrade

Foi realizada a doação de 30 cestas básicas para essa instituição que atende famílias carentes com doentes crônicos e suprem as suas necessidades de caráter emergencial (alimentos, medicamentos, fraldas, instrumentos e materiais que auxiliem na reabilitação ou no cuidado contínuo do doente).

ADRA – Associação Adventista de Desenvolvimento e Recursos Assistenciais

A campanha e a verba de Natal proporcionaram a compra de jogos de mesa como: ping pong, futebol de botão e jogos de tabuleiro para as crianças. Foi realizada uma festa de encerramento do ano, as crianças se apresentaram para o CFV e assim formalizando a entrega do Projeto Social.

Campanha de Natal de Patos de Minas:

A campanha e a verba de Natal de Patos de Minas beneficiou o Lar de Idosos Eurípedes Barsanulfo na compra de material de higiene.



2017

Campanhas de Rio Claro:

Lar Feliz – Abrigo de Idosos

O CFV esteve junto aos idosos do Lar Feliz em uma grande festa junina, com direito a comidas típicas, música e muita prosa.

Foram doados 20 kg de leite em pó.

Comunidade Terapêutica Peniel – Comunidade de reabilitação de dependentes químicos

A campanha do CFV proporcionou, em parceria com o SESI, um curso profissionalizante com certificado para as habilidades: Restauração de Móveis, Pinturas Especiais e Atendimento ao Público.

Foi realizada uma exposição dos móveis produzidos pelos internos convidando os funcionários que participaram da campanha e os familiares dos internos.

Campanha de Natal

Todos os anos os Correios recebem cartas de crianças endereçadas ao Papai Noel. Para a campanha de Natal de 2017 o CFV de Rio Claro coletou e triou algumas cartinhas para atender ao pedido das crianças. A entrega reuniu os funcionários que foram até a residência das crianças fazer essa entrega em nome do Papai Noel.

Campanha de Natal Patos de Minas:

A arrecadação de Natal de Patos de Minas foi para a compra de fraldas que foram doadas para o Lar de Idosos Eurípedes Barsanulfo.





BIÊNIO
2016-2017

agroceres