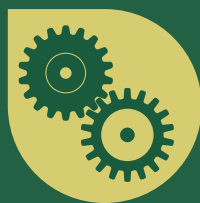


# Relatório de Responsabilidade Social



Integração



Capacitação



Reconhecimento



Filantropia



Voluntariado



Sustentabilidade

**agrocere**<sup>®</sup>

| biênio 2012/2013 |



# Relatório de Responsabilidade Social

| biênio 2012/2013 |

**agrocere**<sup>®</sup>

# Sumário

*Carta do Presidente*



*Destaques do Biênio  
2012 • 2013*



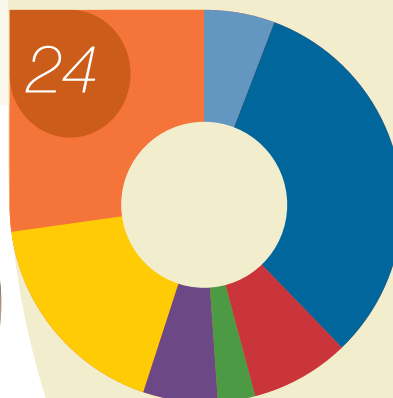
AGROCERES CONSTRÓI  
DIFERENCIAL COM SUAS  
PRÁTICAS SUSTENTÁVEIS..... 08

APAE RIO CLARO E AGROCERES,  
ATUANDO EM CONJUNTO EM  
PROL DA COMUNIDADE..... 12

CLUBE A: UMA NOVA FORMA DE  
DIZER OBRIGADO ..... 16

RECA: AGROCERES INAUGURA  
ESPAÇO MULTIUSO  
EM RIO CLARO..... 20

*Indicadores*



*Recursos Humanos*



*Treinamento e  
Desenvolvimento*



*Integração e  
Reconhecimento*



ATIVIDADES ESPORTIVAS..... 37  
ATIVIDADES CULTURAIS E  
CONFRATERNIZAÇÕES..... 38  
RECONHECIMENTO  
POR TEMPO DE CASA..... 40

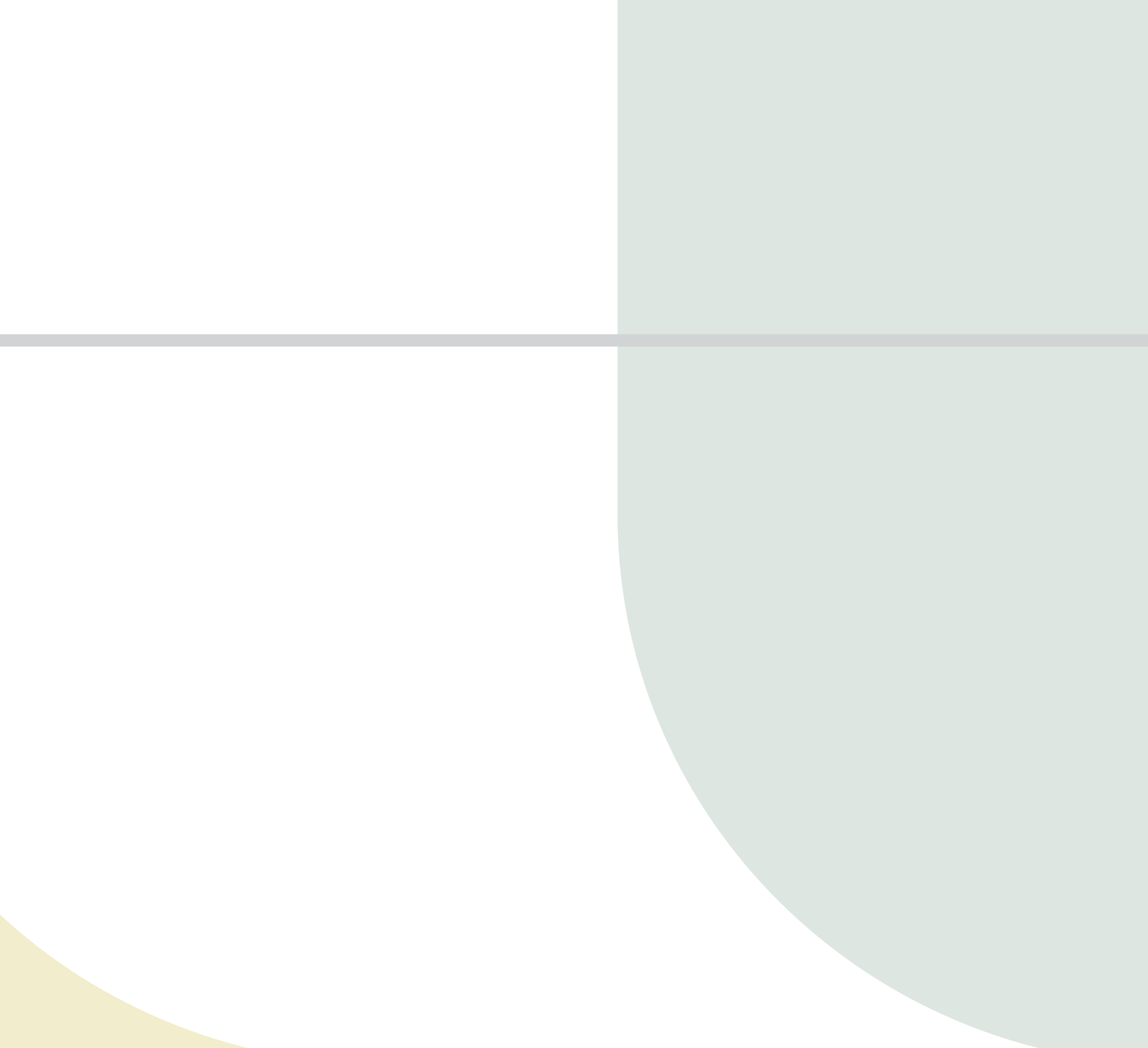
*Meio Ambiente*



*Filantropia e  
Voluntariado*



FORMAS DE ATUAÇÃO..... 49  
PRINCIPAIS AÇÕES DO BIÊNIO..... 50  
PRINCIPAIS AÇÕES CFV EM 2012 ... 52  
PRINCIPAIS AÇÕES CFV EM 2013 ... 53





## Carta do Presidente

O sucesso e a longevidade de um negócio requer um adequado equilíbrio entre duas dimensões das quais ele depende e que são fortemente interconectadas: a dimensão econômica e a social. Em uma empresa privada, cuja sobrevivência e crescimento estão calcados na sua própria geração de recursos, o desafio de administrar estas duas dimensões, de forma equilibrada e eficaz, tem que merecer importante prioridade.

A Agrocere traz consigo, desde a sua fundação, uma forte convicção das suas responsabilidades com as pessoas que nela trabalham e com as comunidades onde ela tem suas bases de operação. E esta convicção está impregnada nos valores éticos que compõem sua cultura interna e se manifesta através de ações rotineiras que ultrapassam o mero cumprimento dos aspectos legais.

Neste Relatório de Responsabilidade Social referente ao biênio 2012/2013 estão apresentados os principais indicadores e outras informações pertinentes ao tema, expressando assim o que é a Agrocere o que ela prioriza na dimensão social dos seus negócios. Esperamos, com este relatório, não apenas cumprir o nosso dever de prestar contas das nossas ações, mas também inspirar pessoas e organizações a se questionarem constantemente sobre seu papel na sociedade e como exercê-lo cada vez melhor.

Em nome da diretoria da Agrocere quero agradecer a todos os Agrocerianos, familiares, fornecedores e clientes que, de alguma forma, colaboraram para mais este biênio de solidez e prosperidade dos nossos negócios. E que todos tenham um novo ano de muita saúde, paz e realizações.

Fernando Pereira  
Presidente Executivo

## Agroceres constrói diferencial com suas práticas sustentáveis

Entre as inúmeras práticas do Grupo, destaca-se o Projeto de Mecanismo de Desenvolvimento Limpo (MDL), aprovado em tempo recorde pelo governo brasileiro e pela ONU, que veio para beneficiar a comunidade, ajudar a reduzir custos e consolidar mais um diferencial competitivo para o Grupo.

Um dos mais importantes princípios da Agroceres é a sustentabilidade. Nos últimos cinco anos, em especial no negócio de genética de Suínos, o investimento em uma nova estrutura de produção sustentável passou dos R\$ 6 milhões. Adotou-se rigorosas normas de produção que vão muito além do que exige a legislação ambiental vigente.

Como exemplo, pode-se citar o projeto de Mecanismo de Desenvolvimento Limpo (MDL) da Agroceres, uma iniciativa já implementada que além de aprimorar a prática ambiental e beneficiar a comunidade, representa mais um diferencial competitivo para o Grupo.

O crescimento sustentável sempre fez parte dos





compromissos da Agrocerec, além de representar um diferencial competitivo, destaca o Diretor Superintendente da Agrocerec PIC, Alexandre da Rosa. “Aprimorar a prática ambiental faz todo o sentido dentro da nossa filosofia”, afirma o executivo.

O objetivo principal do projeto é reduzir em mais de 360 mil toneladas os lançamentos de dióxido de carbono na atmosfera até 2016. De acordo com o projeto, que inclui certificação para comercialização de créditos de carbono, os resíduos gerados pela criação de suínos nas Granjas Brasil e Paraíso passam por um sistema de coleta e tratamento a partir de biodigestores.

Desta forma, o biogás é capturado e queimado de forma a reduzir emissões de metano comuns

na atividade pecuária. Isso significa que o gás dos dejetos vai para a atmosfera como gás carbônico, ao invés de gás metano, que é 21 vezes mais danoso.

Vale destacar a velocidade da aprovação do projeto de MDL implantado na Granja Paraíso. Em média, esse prazo vai de 18 a 24 meses, mas o projeto de MDL da Agrocerec foi registrado na ONU (Organização das Nações Unidas) 13 meses após o início dos trabalhos.

Recentemente, a empresa implantou, nas granjas Brasil e Paraíso, um gerador para aproveitar o gás produzido pelos biodigestores em energia. Com a novidade, a estimativa é de economia superior a R\$ 200 mil por ano apenas em energia.

“O CRESCIMENTO SUSTENTÁVEL SEMPRE FEZ PARTE DOS NOSSOS COMPROMISSOS. E O PROJETO DE MDL IMPLANTADO AINDA TRAZ OUTROS BENEFÍCIOS INTANGÍVEIS, ALÉM DE REPRESENTAR UM DIFERENCIAL COMPETITIVO”.

**Alexandre da Rosa**

Diretor Superintendente da Agroceres PIC



## Granja Brasil

A granja de melhoramento genético da Agroceres PIC na cidade de Presidente Olegário, no interior de Minas Gerais, tem implantado um sistema que inclui o tratamento de efluentes com dois sistemas de biodigestores e sete lagoas de tratamento, conta o supervisor de produção da Núcleo Genético Brasil, Jefferson Luis Marcondes.

“O dejetos é usado como fertilizante na produção de eucaliptos e demais áreas. Os animais mortos passam por um sistema de compostagem e todo o nosso lixo é separado e doado para a Usina de Reciclagem de Presidente Olegário, que vende este material para fazer o pagamento dos seus funcionários. Esta usina beneficia 18 famílias da cidade”, ressalta Marcondes.



## UDG Fraiburgo

A Unidade de Disseminação de Genes (UDG), inaugurada em maio de 2013 pela Agroceres PIC em Fraiburgo, interior de Santa Catarina, teve seu projeto concebido dentro dos padrões sustentáveis.

Com 113 hectares e apenas 2.500 m<sup>2</sup> de área construída, 85% da propriedade é destinada a área de preservação permanente (APP) ou reserva legal e 100% da vegetação é de mata nativa ou reflorestamento, declara o gerente de produção da Agroceres PIC, Nevtton Hector Brun.

Lá, também foi instalado um sistema de lagoas para o tratamento dos efluentes gerados, transformando-os em um biofertilizante para aplicação nas lavouras locais.

## Granja Paraíso

Granja de multiplicação genética, a Fazenda Paraíso, em Patos de Minas, tem 505 hectares e é dividida em três núcleos. Cada um deles tem quatro lagoas anaeróbicas para lançamento de resíduos. Cada núcleo tem dois biodigestores para onde os dejetos são direcionados.

“Os benefícios do programa incluem reflexos positivos sobre a qualidade de vida dos colaboradores e da comunidade em geral, além da geração de créditos de carbono”, explica o supervisor de produção da Granja Paraíso, Marcelo Machado Silva.

A queima do gás metano é usada como fonte de energia, para, entre outros usos, aquecer os alojamentos dos animais. A água é tratada e utilizada para irrigação, mas também pode ser reutilizada na limpeza da granja. O trabalho dos biodigestores tem como principal objetivo reduzir a carga orgânica em mais de 80%.



destaque do biênio • filantropia e voluntariado



# APAE Rio Claro e Agroceres, duas grandes forças atuando em conjunto, em prol da Comunidade

A APAE - Associação de Pais e Amigos dos Excepcionais nasceu em 1954, no Rio de Janeiro. Caracteriza-se por ser uma organização social, cujo objetivo principal é promover a atenção integral à pessoa com deficiência, prioritariamente aquela com deficiência intelectual e múltipla. A Rede APAE destaca-se por seu pioneirismo e capilaridade, estando presente, atualmente, em mais de dois mil municípios em todo o território nacional.

Uma pesquisa realizada recentemente, em nível nacional, indicou que a APAE é conhecida por 87% dos entrevistados e tida como confiável por 93% deles.

Baseada nesses resultados e na percepção do CFV que pôde atestar que, em Rio Claro, essa entidade atua de forma realmente relevante, atendendo cerca de 250 pessoas, a Agroceres elegeu a proposta de reforma e reestruturação total da cozinha da unidade, como sua maior contribuição no biênio 2012/2013.



## destaque do biênio • filantropia e voluntariado



O objetivo geral era a reforma, higienização e modernização no ambiente da cozinha, proporcionando um melhor atendimento aos seus usuários.

A cozinha foi construída há mais de 30 anos e estava totalmente prejudicada. A Agroceres reformou toda a parte elétrica e hidráulica, pias, granitos, pisos e revestimentos.

A obra foi iniciada em 7 de janeiro de 2013 e concluída em 25 de julho de 2013.

Na inauguração, a equipe Agroceres assim como representantes da Diretoria, estiveram presentes para uma manhã muito festiva, onde foi servido um café da manhã especial. Uma excelente oportunidade de ver o resultado do investimento e compartilhar momentos de grande emoção.



FOI DE GRANDE IMPACTO AS INSTALAÇÕES DA NOVA COZINHA DA APAE DE RIO CLARO.

ATRAVÉS DA AJUDA DA AGRO CERES, NOTAMOS CLARAMENTE OS BENEFÍCIOS ADQUIRIDOS: ORGANIZAÇÃO, LIMPEZA, PRATICIDADE, AMPLITUDE, SEGURANÇA E PRINCIPALMENTE O INCENTIVO GERADO PARA COM OS FUNCIONÁRIOS DA COZINHA, POIS ESTES COM UM AMBIENTE FAVORAVEL PARA O TRABALHO, FORAM CAPACITADOS POR NOSSA NUTRICIONISTA QUANTO A PREPARAÇÃO DA COMIDA, MELHORANDO A QUALIDADE DA ALIMENTAÇÃO PARA NOSSOS 263 ALUNOS, QUE COM ISSO FORAM OS GRANDES BENEFICIADOS PELO PROJETO. A APAE AGRADECE NOVAMENTE PELA PARCERIA, OBRIGADO A TODOS OS ENVOLVIDOS.

**Daniel Buchdid**  
Direção da APAE



destaque do biênio • reconhecimento







# CLUBE A - uma nova maneira de dizer Obrigado

Homenagens por tempo de casa, uma tradição repaginada

Já é tradição. Há muitos e muitos anos, surgiu na Agroceres, um evento muito especial. Realizado anualmente, para homenagear aqueles colaboradores que completassem 25 anos de casa. E ainda, que essa homenagem se repetisse a cada quinquênio a mais na carreira desses colegas. Era o Jantar com o Presidente, na época, Dr. Ney Bittencourt. Sempre aguardado e comentado por todos.

Esse evento é muito interessante, pois o único ponto em comum entre os homenageados é o tempo de dedicação a empresa. Completando o tempo, o colaborador virá ao jantar, seja ele de qualquer unidade de negócio, de qualquer cidade, seja qual for a sua função na empresa. Acompanhados de suas famílias e naturalmente felizes pelo marco em suas vidas, esses colegas especiais sempre protagonizam cenas emocionantes.

Mantendo a tradição, mas inovando no modelo, em 2012 criamos o Clube A, que naquele ano homenageou 14 colaboradores que completavam 25, 30 e 35 anos de casa. Segundo Dr. Fernando Pereira, presidente da empresa “Esse clube foi criado para perpetuar o nome desses profissionais na memória da Agroceres”.

Numa noite de muita alegria e descontração, o grande destaque foi a entrega da revista Clube A: Dedicção & Histórias: um cuidadoso levantamento feito por jornalistas, da biografia de cada um dos homenageados, que gerou uma matéria dentro da publicação.

O sucesso foi tão grande, que também já virou tradição. Em 2013, lançamos o segundo número, com cinco perfis. E vamos continuar para tornar públicas as qualidades e curiosidades sobre pessoas que alcançaram o privilégio de ter mais de 25 anos dedicados ao crescimento de uma empresa.

## destaque do biênio • reconhecimento



Para Luiz Antonio Traldi, da unidade de Rio Claro, a homenagem foi inesperada. “A homenagem foi fantástica, emocionante e me deixou muito feliz. Fiquei surpreso com a qualidade do material, a forma como o trabalho foi feito, que fez com que não desconfiássemos de jeito nenhum do que iria acontecer. Achei que a minha matéria mostrou bem a minha essência. Minha família ficou muito feliz, inclusive tenho um primo que gosta de espalhar para a família todas as coisas boas que acontecem com os familiares e que se incumbiu de divulgar essa homenagem”, contou.



### A homenagem surpreendeu e emocionou os colaboradores

A receptividade dos colaboradores no jantar chamou a atenção de João Pedro Neto, que completou 25 anos de casa. “Não tenho como agradecer a homenagem. Só Deus para pagar isso. A festa estava muito bonita e o pessoal nos recebeu muito bem. Fiquei muito emocionado”, contou João Pedro, da Granja Paraíso, em patos de Minas.

“Eu me senti uma privilegiada, por estar há 30 anos nesta empresa e por receber essa homenagem. Estou muito feliz com o reconhecimento e com o relacionamento que eu construí com a empresa ao longo desse tempo. Esse evento veio coroar essa história”, contou Maria Zélia de Magalhães, da unidade de Patos de Minas, que completou 30 anos de casa.

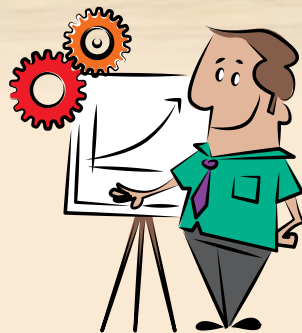


Sirley Clécio de Sales, da unidade da Agroceres Multimix, em Campinas, na empresa há 25 anos, ficou muito feliz com a homenagem. “Eu e minha família achamos muito legal, maravilhosa, nos surpreendeu, pois não esperávamos que fosse ser desse jeito. Só tenho a agradecer”, comentou.

*destaque do biênio • integração*



ALIMENTAÇÃO



APRENDIZADO



CONVIVÊNCIA



LAZER

# Reca: Agroceres inaugura espaço multiuso em Rio Claro

O refeitório da unidade de Rio Claro há algum tempo não atendia às necessidades, já que o contingente de funcionários não para de crescer.

Diante disso, e considerando a vocação agregadora da Agroceres, investiu-se em um novo projeto de refeitório, que seguindo as tendências mais modernas, é na verdade um espaço multiuso.

As novas instalações podem ser utilizadas para a convivência do dia a dia e também para festas, reuniões, happy-hours, churrascos e todas as atividades que eram realizadas no antigo Grêmio. Conta-se com um palco e com toda a infraestrutura de som e imagem para incrementar nossos eventos e festas.



## destaque do biênio • integração



Treinamentos e reuniões também podem ser realizados e, com isso, ganhou-se autonomia para realizar dentro da unidade, eventos de maior porte.

Tudo criado com o objetivo de oferecer melhores serviços, qualidade de vida, conforto e satisfação para os funcionários.

Para marcar essa data, nossos tradicionais almoços de fim de ano, promovidos pelas unidades ou pelos departamentos, foram concentrados em uma única e grande comemoração, com um cardápio natalino, música ao vivo e outras surpresas.

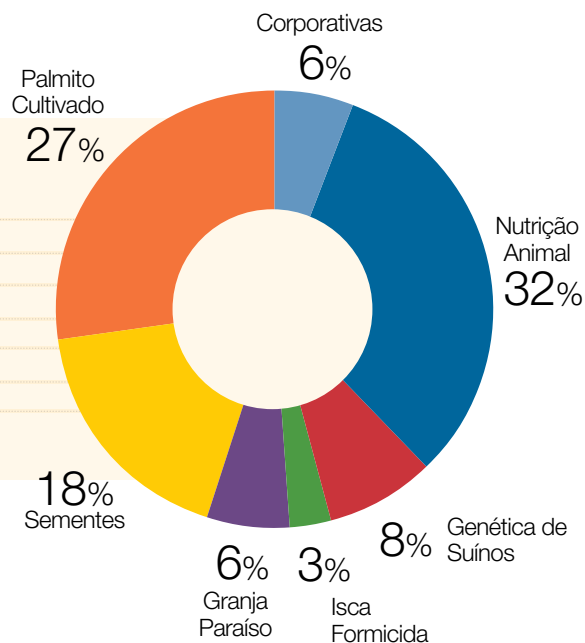


*indicadores • número de funcionários*





Diretorias	2011	2012	2013
Nutrição Animal	423	415	407
Genética de Suínos	80	84	94
Granja Paraíso	78	69	69
Isca Fomicida	39	42	42
Sementes	139	190	228
Palmito Cultivado	374	357	335
Corporativas	83	80	78
<b>Total</b>	<b>1216</b>	<b>1237</b>	<b>1253</b>



Sexo	2011	2012	2013
Feminino	243	262	267
Masculino	973	975	986
<b>Total</b>	<b>1216</b>	<b>1237</b>	<b>1253</b>

Indicadores	2011	2012	2013
Alimentação	2.813.068,52	3.224.037,95	3.662.442,63
Previdência Privada	605.729,84	1.021.629,83	864.729,08
Saúde	4.713.540,75	3.562.296,57	3.464.089,60
Segurança no trabalho	545.677,78	434.760,54	638.992,89
Capacitação e desenvolvimento profissional	535.569,78	803.709,85	541.177,29
Creche ou auxílio-creche	19.342,46	5.449,00	5.447,00
Programa de Participação nos Lucros	5.358.590,78	6.946.540,20	5.401.244,16
Reembolso de medicamento	241.290,03	274.421,60	336.704,35
Seguro de Vida	367.144,22	397.649,21	471.715,04
Transporte	655.258,25	734.968,49	859.375,53
<b>Total</b>	<b>15.855.212,41</b>	<b>17.405.463,24</b>	<b>16.245.917,57</b>

## indicadores • número de funcionários

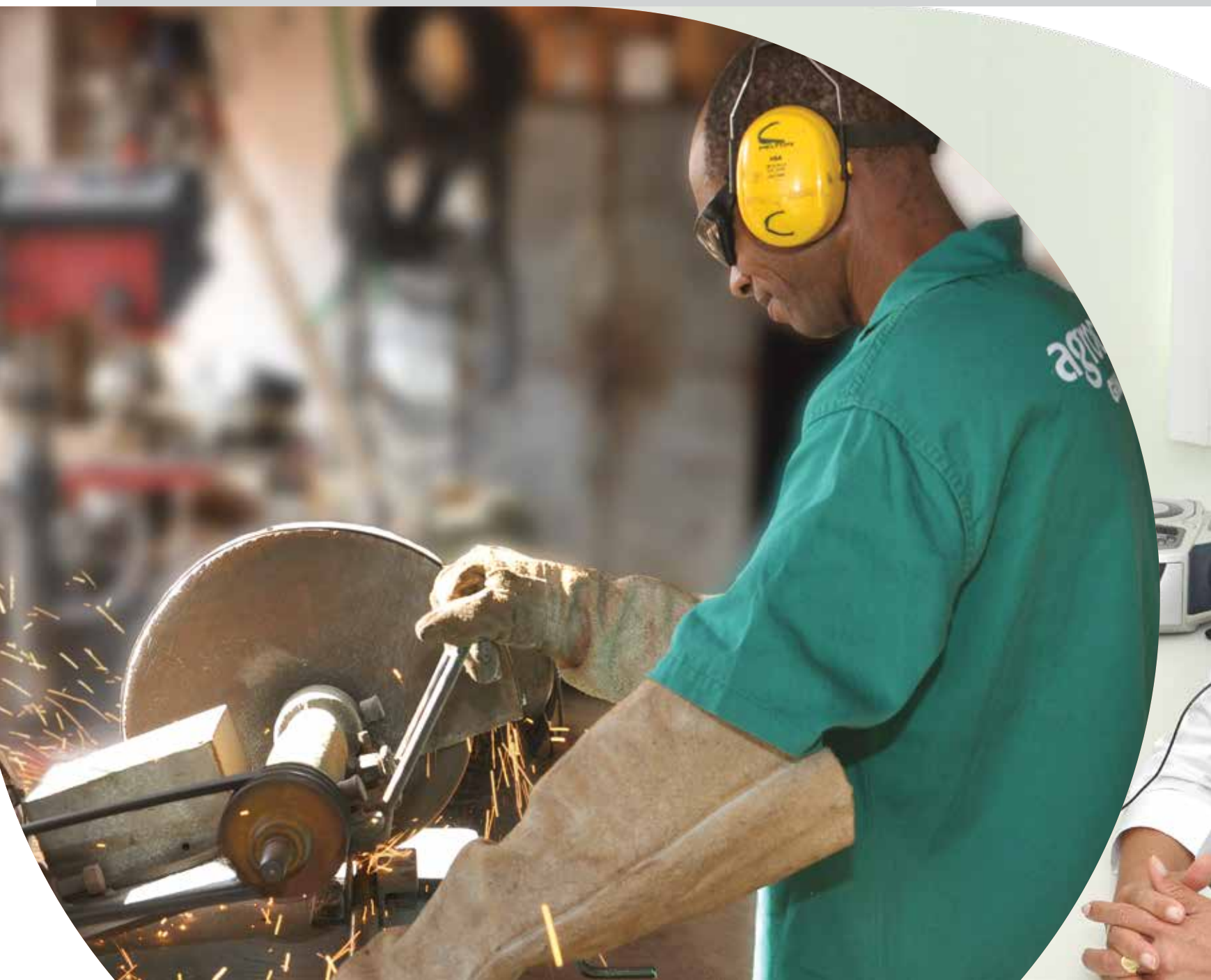
Escolaridade	2011	2012	2013
Analfabeto	31	29	5
1º Grau Incompleto	260	250	267
1º Grau Completo	141	139	148
2º Grau Incompleto	89	90	88
2º Grau Completo	389	380	388
Superior Incompleto	31	33	38
Superior Completo	215	216	218
Pós-Graduação	37	53	50
Mestrado	17	34	35
Doutorado	6	13	16
Total	1216	1237	1253

Tempo de casa	2011	2012	2013
até 11 meses	248	245	207
De 1 a 5 anos	496	524	558
De 6 a 10 anos	256	223	219
De 11 a 15 anos	68	100	122
De 16 a 20 anos	78	65	61
De 21 a 25 anos	49	55	50
Acima de 25 anos	21	25	36
Total	1216	1237	1253





Faixa Etária	2011	2012	2013
até 20 anos	42	36	53
De 21 a 25 anos	176	148	121
De 26 a 35 anos	413	458	451
De 36 a 45 anos	339	332	336
De 46 a 55 anos	189	207	227
Acima de 55 anos	57	56	65
Total	1216	1237	1253



# RH



**A** Agrocere investe em programas e benefícios, com o objetivo de proporcionar mais qualidade de vida, saúde e bem-estar para seus funcionários e familiares. É um conjunto de pequenas e grandes ações, que levam os funcionários a sentirem, no dia a dia, a segurança e alegria de trabalhar em uma empresa sólida, com quase 70 anos de história.



### Novo convênio odontológico

Em junho de 2013 foi anunciado o novo convênio odontológico da Agroceres que atende os funcionários e dependentes das unidades de Rio Claro, Campinas, Araraquara e Patos de Minas. A empresa selecionada foi a Uniodonto que atua em rede nacional.

### Aniversários

Centenas de funcionários e familiares foram presenteados em datas comemorativas. Nos anos de 2012 e 2013 o Grêmio Rio Claro entregou mais de 568 presentes de aniversário para seus funcionários. Nesse mesmo período em Patos de Minas, 700 aniversariantes foram homenageados.

### Auxílio Natalidade

Os Grêmios de Rio Claro e Patos de Minas presentearam 20 e 10 famílias, respectivamente, com enxovais completos para seus filhos recém-nascidos no biênio 2012/2013. A presença de uma assistente social em cada uma das unidades faz com que a Agroceres esteja presente na vida de seus colaboradores e familiares.



### Presentes

Na Agroceres, acredita-se que pequenos gestos fazem toda a diferença. No Natal e na Páscoa, funcionários e filhos foram presenteados. Todos os funcionários receberam, no dia de seus aniversários, uma singela lembrança. Também não passou em branco datas como dia das Mães e dia da Mulher.

### Empréstimos Assistenciais, Consignados e Sociais

Com o objetivo de ajudar os funcionários e seus dependentes em situações de real necessidade, a Agroceres oferta três formas de empréstimos a seus funcionários, para todas as localidades e nos vários negócios: o Assistencial, para funcionários com mais de um ano de trabalho e cabível em situações de extrema emergência, com desconto em folha de pagamento; o Consignado, concedido através de bancos e descontado mensalmente em folha de pagamento; e Social, concedido através do Grêmio, quando há sobra de caixa e de pequenos valores, mediante análise do caso.

Nos anos de 2012 e 2013, foram concedidos 17 empréstimos assistenciais, 576 empréstimos consignados e 34 empréstimos sociais.



## Dias das Mães

Em 2013, foi promovido o concurso “Não basta ser Mãe, tem que contar como é!”. Foi uma experiência ótima que certamente se repetirá nos próximos anos. O índice de adesão das mães foi excelente, com mais de 40 inscrições e muita criatividade. E para provar como “mãe é tudo igual, só muda de endereço”, recebemos contribuições de todas as unidades e de mulheres com os mais variados perfis.

As mães agrocerianas (funcionárias e esposas de funcionários) podiam concorrer ao dividir a sua experiência como mãe, que podia ser um depoimento, história, poesia ou imagem. Uma comissão julgadora formada por diretores e jornalistas convidados escolheram os três melhores trabalhos e essas mães foram premiadas com brindes e com um ensaio fotográfico profissional com os filhotes. Uma lembrança para a vida toda.



## Dia da Mulher

Nos anos de 2012 e 2013, em Rio Claro, 216 funcionárias foram lembradas com um mimo no Dia da Mulher. Já em Patos de Minas, foram 146 funcionárias homenageadas.

Em 2013, o RH da Inaceres Industrial e Agrícola na Bahia promoveu uma manhã especial com entrega de lembranças e mensagens parabenizando pela data.

## Páscoa

A Páscoa é outra data comemorada com a distribuição de ovos e caixas de bombons. O Grêmio de Rio Claro entregou 669 ovos para funcionários e filhos de até dez anos de idade e em Patos de Minas foram entregues 700 caixas de bombons para funcionários.



## Natal

Nos Natais de 2012 e 2013, houve a entrega de perto de 690 presentes para funcionários e filhos de funcionários em Rio Claro. Em Campinas, no mesmo período, foram distribuídos mais de 50 presentes para os filhos de funcionários. Em Patos de Minas, 720 presentes foram distribuídos aos funcionários.

“PARTICIPAR DO CONCURSO DO DIA DAS MÃES DA AGROCERES FOI UMA EXPERIÊNCIA MUITO RICA E ALEGRE. FOI GRATIFICANTE TER TIDO A OPORTUNIDADE DE TRANSFORMAR EM PALAVRAS ESSE SENTIMENTO NOBRE E INCOMPARÁVEL QUE É O AMOR DE MÃE.”

ROSANA GRAMASCO





Em 2012 e 2013, mais de 80% de todo o pessoal Agroceres foi impactado por algum tipo de ação de capacitação.

Como em todos os anos foram realizados eventos com grande participação dos funcionários, como na Semana do Bem Viver, Seminário Gerencial e Convenção Corporativa de Vendas.

Além destas ações de treinamento e desenvolvimento, as áreas de negócio prepararam seus funcionários em treinamentos técnicos e operacionais, com elevada carga horária e grande número de participantes, como detalhado a seguir.

O negócio Nutrição Animal, pela necessidade contínua de capacitação técnica e operacional e também para conta da manutenção das certificações nos sistemas de gestão da qualidade (BPF – Boas Práticas de Fabricação e ISO-9001), realizou treinamentos dos seus funcionários nas localidades de Rio Claro, Patos de Minas e Campinas, em Procedimentos Operacionais Padrão – POP nos níveis operacional e de segurança, treinamentos técnicos para as equipes de nutricionistas e comerciais, bem como de desenvolvimento gerencial para profissionais de várias áreas e de vários níveis. Em 2012 foram treinados 4.045 funcionários em 364 treinamentos realizados e em 2013 foram treinados 2.186 funcionários em 458 treinamentos realizados.

O negócio de Isca Formicida, também por conta

da necessidade contínua de capacitação técnica e operacional e manutenção da certificação da ISO-9001, desenvolveu treinamentos operacionais, técnicos, de segurança e de desenvolvimento profissional. Em 2012 foram 168 funcionários treinados, em 8 treinamentos realizados e em 2013 foram 111 funcionários treinados, em 11 treinamentos realizados.

O negócio de Palmito Cultivado, que na parte industrial obedece aos critérios da APPCC – Análise de Perigos e Pontos Críticos de Controle desenvolveu treinamentos operacionais, técnicos, de segurança e de desenvolvimento profissional. Em 2012 foram 148 funcionários treinados, totalizando 1.784 horas de treinamento e em 2013 foram 424 funcionários treinados em 78 treinamentos realizados.

Em 2012, no negócio de Genética de Suínos, foram treinados 163 funcionários em 25 treinamentos diversos, sendo na sua maioria treinamentos técnicos. E em 2013 foram treinados 281 funcionários em 36 treinamentos realizados.

No negócio de Sementes, os treinamentos de 2012 não foram contabilizados. Em 2013, foram registrados treinamentos técnicos, da área comercial e relacionados à segurança do trabalho, totalizando 359 funcionários treinados em 40 treinamentos.





### Seminário Gerencial

O Seminário Gerencial Corporativo é realizado anualmente e tem como objetivo principal a reciclagem de conhecimentos e melhoria das capacitações dos executivos da empresa, à luz das estratégias, diretrizes e ferramentas de gestão.

O evento conta com programação voltada ao modelo interno de gestão e capacitação das lideranças. Cerca de 100 pessoas de todas as unidades de negócio e das áreas de suporte corporativo participam todos os anos.

Em 2012 foram abordados os temas: cenário de 2012 e o que esperar de 2013, desenvolvimento de RH e legislação trabalhista, atualização em ferramentas de gestão, venda transacional e consultiva, apresentação das melhores práticas de cada negócio e comunicação.

Em 2013 os temas abordados foram: as melhores práticas de uso do sistema de gestão, apresentação das diretrizes de cada negócio, novidades das áreas corporativas e palestras sobre Gestão de Projetos e Inteligência de Mercado.



### Convenção Corporativa de Vendas

Anualmente, durante três dias, a força de vendas da Agroceres se reúne para participar de uma programação motivacional, integrativa e informativa.

A Convenção de Vendas é um momento muito esperado pelos funcionários das áreas comerciais dos vários negócios, pois são passadas as informações comerciais e técnicas sobre os produtos, lançamentos, mercados, participações e outras afins, tudo feito com o objetivo de integrar, informar, alcançar ou superar metas e obter os melhores resultados.

A Convenção de Vendas de 2012 reuniu 165 pessoas.

Já a Convenção de Vendas de 2013, teve o tema Plano de Voo e contou com a participação de 173 funcionários.



## Encontro de RH

O encontro de RH aconteceu em junho de 2013, em Rio Claro, com a presença de representantes de todas as unidades do Grupo Agroceres.

O objetivo maior do encontro foi alinhar e uniformizar o atendimento prestado pelo RH em todas as unidades. A programação abordou temas como legislação, novo programa de integração, treinamento & desenvolvimento, recrutamento & seleção, ações sociais, meio ambiente, serviços gerais, endomarketing, ferramentas do Sistema de Gestão Agroceres, entre outros.



## Palestras e Treinamentos em Segurança do Trabalho

No biênio 2012/2013 as atividades aconteceram em Rio Claro, Patos de Minas, Campinas, Araraquara e Bahia.

Em Rio Claro, os funcionários participaram de treinamentos de procedimentos de incêndio e emergência, reciclagem da Brigada de Incêndio, Proteção Respiratória e Proteção Auditiva, reciclagem de Trabalho em Espaço Confinado e reciclagem na Operação de Caldeira.

Em Patos de Minas, os funcionários foram treinados para Uso e Conservação de EPI, Atos e Condições Inseguras, Acidentes de Trabalho, formação e reciclagem para Operação de Empilhadeira, Brigada de Incêndio, Proteção e Conservação Auditiva, Proteção Respiratória, Ergonomia, Trabalho em Espaço Confinado, Primeiros Socorros e Aplicação de Defensivos Agrícolas.

Na unidade de Araraquara, os funcionários participaram de curso da CIPA - Comissão Interna de Prevenção de Acidentes, EPI, reciclagem da Brigada de Incêndio e de Operação de Empilhadeira.

A unidade de Campinas realizou os treinamentos em utilização do cinto de segurança no uso da gaiola de empilhadeira, procedimento interno sobre Trabalho em Altura, Uso, Guarda e Conservação dos EPI's, Proteção Auditiva e Respiratória.

Na Bahia, os funcionários foram treinados em Operação de Empilhadeira, EPIs, formação e segurança na Operação de Caldeiras e noções básicas de Primeiro Socorros.

## Combate à Dengue

Em maio de 2013, foi desenvolvida uma ação integrada do setor de Segurança do Trabalho e o RH da Bahia, com intuito de desenvolver atividades combinadas de combate à dengue, onde foi realizada distribuição de materiais educativos sobre saúde, exposição de focos e diálogo sobre a temática, a fim de orientar e conscientizar sobre a forma correta de evitar a formação de novos criadouros, buscando assim estabelecer medidas que permitam a prevenção de doenças e monitoramento de áreas envolvidas.

## Laboral no Carnaval

Em fevereiro de 2013, a unidade de Campinas promoveu a atividade laboral carnavalesca na área administrativa, foi a ginástica laboral de sempre com o toque do carnaval para animar e divertir os funcionários.

## Programa de Dependência Química

A Agroceres mantém vigente este programa, que tem como objetivo identificar casos de dependência química por álcool, fumo, drogas ilegais e medicamentosas, oferecendo alternativas de tratamento, desde que o funcionário esteja disposto a participar.

*integração e reconhecimento*



## Atividades Esportivas

### • Internas

Durante todo o biênio, aconteceram torneios esportivos. Em 2012 e 2013 contamos com a presença de 112 participantes nos torneios internos dos Grêmios de Rio Claro e Patos de Minas.

Em Rio Claro, em 2012, o Grêmio realizou os seguintes torneios: dominó dupla (24 participantes), sinuca (24 participantes), tênis de mesa (14 participantes), e voleibol 4x4 (16 participantes). Em 2013 o Grêmio passou por construção.

Já em Patos de Minas e Presidente Olegário, o Grêmio organizou um campeonato de truco que contou com a participação de 34 funcionários. E todas as terças-feiras os agremiados se reúnem para jogar futebol.

Em agosto de 2012, os times compostos por funcionários de Rio Claro e Campinas jogaram entre si uma partida de futebol, seguido de um churrasco no Grêmio em Rio Claro.

Em 2012 e 2013 foi realizado o Campeonato Interno de Futebol na unidade da Bahia com objetivo de evidenciar o caráter de educação e cooperação das atividades esportivas realizadas pela empresa e a sua contribuição para processos educativos de aproveitamento do tempo livre e a melhoria da qualidade de vida dos funcionários juntamente com seus familiares.

### • Externas

O Grêmio Rio Claro participou em 2012 e 2013 dos Jogos do Sesi, que envolveram as empresas de Rio Claro e região, em disputas que ocorreram entre abril e agosto. A Agroceres participou com 75 funcionários em 2012 e 76 em 2013, no futebol, vôlei, futebol de salão, natação, voleibol, atletismo, truco, dominó, malha, snooker, dentre outras, e conquistou troféus e medalhas em várias modalidades.

As grandes conquistas do ano de 2012 foram o 1º lugar da equipe de futebol de campo e o 2º lugar da equipe feminina de voleibol.

A equipe de futebol da Agroceres, do Grêmio Rio Claro, participou do Campeonato Extra Amador e as equipes de futebol de salão participaram dos torneios realizados pelo Centro Social Urbano João Redher Neto e Mitiko Nevoeiro.

Em Patos de Minas, 40 funcionários da Agroceres Multimix estiveram presentes nos Jogos do Sesi nas modalidades de futebol (fase municipal e regional), peteca e truco, que aconteceram entre junho e agosto de 2012. Aconteceram também dois campeonatos de futebol society envolvendo as empresas da cidade, em um desses campeonatos, a equipe da Agroceres sagrou-se campeã.

Às quintas-feiras são realizados jogos de futebol formados por jogadores da Agroceres contra times de outras empresas.

Em 2012, os funcionários da Inaceres Industrial na Bahia participaram dos Jogos do Sesi e foram campeões na modalidade futebol de 7 Master.





### Confraternizações

Os Grêmios Rio Claro e Patos de Minas organizaram confraternizações em várias ocasiões do biênio, sempre para incentivar a amizade e integração.

A Confraternização do Trabalho reuniu 187 funcionários em Patos de Minas em 2012 e 212 funcionários em 2013. Em Rio Claro, o evento teve a participação de 120 funcionários em 2012 e 90 em 2013. A comemoração também reuniu 35 pessoas em Campinas em 2012.

As Festas Juninas de Rio Claro e Patos de Minas foram prestigiadas por mais de 885 pessoas, entre funcionários e familiares nos anos de 2012 e 2013. A Festa Julina, em Campinas, teve 31 funcionários participantes em 2013 e, no ano anterior, foram 35 funcionários.

A Festa do Porco no Rolete, em Rio Claro, realizada para comemorar a participação nos Jogos do Sesi, teve a participação de 110 funcionários em 2012.

A comemoração do Dia das Crianças nesses dois anos reuniu aproximadamente 800 participantes, entre Rio Claro e Patos de Minas.

## Atividades Culturais

Passeios, cursos e incentivo à leitura são atividades constantes no Grêmio de Rio Claro, que organizou em março de 2012 um passeio para o Zoo Parque de Itatiba com a participação de 64 pessoas, entre funcionários e familiares. Em setembro, 94 pessoas foram para um passeio em São Paulo. No ano seguinte, no mês de junho, 35 pessoas foram novamente para um passeio em São Paulo, que incluiu a visita ao Mercado Municipal, Brás, Bom Retiro e Museu da Língua Portuguesa.

O Grêmio Rio Claro mantém o Clube da Leitura, que reúne um acervo permanente de livros para empréstimo. São títulos de autoajuda, romance, ficção e outros estilos literários que estão à disposição dos funcionários.

## Conheça a sua casa Agroceres

Em julho de 2012 aconteceu em Rio Claro o evento de integração e alinhamento de diretrizes para os recém admitidos de todos os negócios, que puderam conhecer melhor a Agroceres, sua história, estrutura e posicionamento. Participaram do evento aproximadamente 40 pessoas.

## Natal e Fim de Ano

As confraternizações de Natal e de Fim de Ano mobilizaram 400 pessoas em Rio Claro em 2012 e também em 2013 com participação de funcionários e familiares. Em Patos de Minas foram mais de 700 pessoas entre funcionários e familiares, nos anos de 2012 e 2013.

Os funcionários da Agroceres Multimix de Campinas aproveitaram o final de 2012 e 2013 para uma confraternização que contou com a participação de 100 pessoas em cada ano, com direito a Papai Noel e tudo. Nessa mesma unidade também ocorreu o Brinde 2013, só para funcionários, realizado no restaurante da empresa, para comemorar o começo do ano novo.

Também na Bahia e em Araraquara houve festividades natalinas, com entrega de brindes e participação de funcionários e familiares.



## Férias na Agroceres

Convidamos os filhos de funcionários a participarem de um dia de atividades recreativas dentro da Agroceres.

O programa consiste em diversas brincadeiras ao longo do dia, supervisionadas por monitores de recreação, brinquedos infláveis, gincanas, teatro e guloseimas.

Em janeiro de 2012 foi a vez da unidade em Patos de Minas receber as crianças nas férias, no qual cerca de 15 crianças passaram a tarde de muita alegria e diversão, com dinâmicas, brincadeiras e jogos.

Em julho de 2012, foi realizado o evento na unidade de Rio Claro com a participação de 32 crianças, filhos de funcionários.

Em 2013, a edição Rio Claro aconteceu em 25 de janeiro, com a participação de 35 crianças, filhos de funcionários.

## Reconhecimento por Tempo de Casa

Numa ação já tradicional, a Agrocerec faz questão de valorizar os funcionários que completam tempo de serviço na empresa, em intervalos de 5 anos a partir de 10 anos trabalhados.



## Café da Manhã Comemorativo

Para os funcionários que completam 10, 15 e 20 anos de trabalho, é oferecido um café da manhã em cada unidade, com a presença de personagens corporativos da alta direção e da localidade.

Nesse evento, as pessoas são homenageadas com uma placa comemorativa e um marcante presente.

### HOMENAGEADOS

Ano	2012	2013
Funcionários	<b>40</b>	<b>43</b>





# CLUBE

*Dedicação & Histórias*

Quem completa 25 anos de Agroceres entra para o Clube A, um seletivo grupo que é responsável por manter a Agroceres fiel às suas tradições e seus valores.

Para eles, é realizado um jantar especialíssimo em que as famílias se reúnem para momentos de grandes emoções.

Tradicionalmente são entregues uma homenagem que contempla o histórico dessas pessoas tão especiais dentro da organização.

Em 2012, foi lançada a revista “CLUBE A – DEDICAÇÃO & HISTÓRIAS”, uma publicação que apresenta os perfis pessoais e profissionais dos colegas que naquele ano completam 25, 30, 35 anos de casa. Foi um sucesso e decidiu-se pela repetição desse modelo para os anos subsequentes. Em 2013, essa decisão mostrou-se acertada, pois o sucesso foi o mesmo.

Além da revista, para quem fez 25 anos de casa, a Agroceres oferece um bellissimo relógio de ouro. E para as premiações subsequentes, são dados outros presentes.



A REVISTA CLUBE A HOMENAGEIA OS PROFISSIONAIS QUE COMPLETAM 25, 30 E 35 ANOS DE CASA

## HOMENAGEADOS

Ano	2012	2013
Funcionários	<b>14</b>	<b>5</b>



# Política Ambiental

A política ambiental destaca-se por ser aplicada em todas as etapas dentro da Agroceres, desde a matéria prima até o produto final, educando e orientando os funcionários, parceiros e terceiros no tocante à preservação do meio ambiente e direcionando as ações para o desenvolvimento sustentável.

Os processos são constantemente monitorados para evitar danos ao meio ambiente. A empresa atua dentro do conceito de Melhoria Contínua, desenvolvendo e aplicando treinamentos, palestras, novas tecnologias para o desenvolvimento sustentável.

Busca-se sempre a transparência nas ações, com um diálogo aberto com a população, órgãos ambientais, funcionários, fornecedores, terceiros e outros interessados, tornando as nossas políticas conhecidas, entendidas e aplicadas.

Estabelece padrões claros e rigorosos para nossos fornecedores, garantindo que todos os envolvidos nas operações, atuem dentro de legalidade e observem as normas ambientais.

## Tratamento de Resíduos e Efluentes

Há toda uma atenção para os resíduos, no sentido de sempre reduzir a geração dos mesmos e tratar, classificar, reciclar ou descartar, sempre de acordo com a legislação pertinente.

A Agroceres busca garantir que os efluentes sejam tratados com critérios rigorosos para garantir a preservação de rios, solo e lençol subterrâneo. Além disso, busca-se propiciar um ambiente mais saudável e melhor qualidade de vida a todos que convivem com a Agroceres: funcionários, comunidade, fornecedores, clientes e todos os que nos visitam. (vide destaque do biênio - Agroceres tem sustentabilidade muito além da legislação )



## Rio Claro

Resíduo	Origem	Destino	Quant. 2012	Quant. 2013
Produção UPV	Fábrica	Incineração	2,2 t	1,40 t
Permanganato de Potássio	Fábrica	Incineração	-	5,2 t
Solução Aquosa de óleo solúvel	Limpeza de equipamentos	Processamento físico-químico	-	14,68 t
Papel, papelão e plástico	Escritórios	Reciclagem	11,8 t	12,2
Sucata metálica	Fábrica	Reciclagem	10.590 kg	11690 kg
Embalagens de matérias primas	Fábrica	Reciclagem	121.970 kg	132620 kg
Óleo de fritura	Restaurante e funcionários	Reciclagem	78 l	64 l

### Alguns esclarecimentos:

O resíduo de produção da UPV trata-se, como o próprio nome diz, de um resíduo oriundo da fabricação de produtos veterinários com origem na exaustão e descarte desses produtos no processo produtivo e que devem ser destinados com cuidados específicos determinados pela legislação. Dessa forma, os mesmos foram incinerados numa empresa autorizada e regularizada pela CETESB.

Já o resíduo de permanganato de potássio é oriundo do processo de fumigação, onde esse permanganato é recuperado, armazenado e estocado adequadamente até seu descarte final,

que, neste caso, foi a incineração aprovada e regularizada pela CETESB.

No caso do resíduo de solução aquosa de óleo solúvel, este é oriundo do processo de lavagem de empilhadeiras, equipamentos e outros, gerando assim uma solução com características específicas e que devem ser destinadas de maneira segura e correta, sendo então destinadas para o tratamento pelo processamento físico-químico junto a uma empresa devidamente regularizada e capacitada para este fim, conforme obtenção do referido CADRI junto à CETESB.

## Campinas

Resíduo	Origem	Destino	Quant. 2012	Quant. 2013
Lâmpadas	Escritórios e fábrica	Tratamento	174un	128 UM
Papel, papelão e plástico	Escritórios	Reciclagem	45.134 kg	32.135
Paletes de madeira	Fábrica	Reaproveitamento	1.741 un	1.320
Óleos, solventes e tiner	Caixa separadora	Tratamento	230 Kg	50 kg
Varredura e limpeza	Limpeza de piso e silos	Aterro Sanitário Industrial	28.345 kg	21.650 kg



## Araraquara

Resíduo	Origem	Destino	Quant. 2012	Quant. 2013
Papel, plástico, copos ,etc	Escritórios	Reciclagem	4.800 Kg	5.050 kg
Produto não conforme	Processo produtivo	Incineração	4.060 Kg	7.622 kg
Caixas e embalagens contaminadas	Processo produtivo	Incineração/ Reciclagem	3.060 Kg	3.150 kg

## Patos de Minas

Resíduo	Origem	Destino	Quant. 2012	Quant. 2013
Milho e Soja	Pré limpeza de grãos	Compostagem	303.110 kg	304.235 kg
Papel, plástico, rafia ,etc	Embalagens de matérias primas	Reciclagem	36.190 kg	38.231 kg
Produto não conforme	Limpeza de silos	Reciclagem	48.996 kg	42.325 kg
Óleos, solventes, tiner	Limpeza de caixas separadoras	Tratamento	44 kg	96 kg
Varredura e limpeza	Limpeza de pisos e porões de elevadores	Compostagem	75.904 kg	86.328 kg
Varredura e limpeza	Limpeza de caldeira	Compostagem	6.140 kg	8.320 kg
Estopas, materiais contaminados e EPIs	Limpeza de equip/ manut- EPIs usados	Tratamento	5 bombonas de 200 l	6 bombonas de 200 l

## Bahia

Resíduo	Origem	Destino	Quant. 2012	Quant. 2013
Papel, plástico e metal	Escritório e fábrica	Reciclagem	1.440 kg	4388 kg
Vidro	Fábrica	Reciclagem / Reaproveitamento	43.400 kg	48.932 kg
Lubrificantes	Caixa separadora	Tratamento	420 Litros	-
Orgânico	Processo produtivo do palmito	Reaproveitamento	2.295.500 kg	2.868.320 kg



## Tratamento de Efluentes

Em Rio Claro, buscando sempre o aumento de eficiência do sistema de tratamento de efluentes, a Agroceres realiza constantes monitoramentos através de análises laboratoriais e inspeções visuais.

Tais monitoramentos tem mostrado um resultado bastante satisfatório, com redução de DBO na escala de 86% e índices muito relevantes nos parâmetros de Ph e Sólidos Sedimentáveis, o que comprova a eficiência do sistema.

Em Patos de Minas, Campinas e Patrocínio também são realizados controles e monitoramentos constantes em seus efluentes, buscando sempre a garantia de sua qualidade e melhor eficiência do sistema.

Também preocupada na qualidade do efluente lançado, a Inaceres, na Bahia, mantém um rigoroso controle em sua Estação de Tratamento de Efluentes.

Todas as Granjas de Suínos pertencentes ao Grupo possuem um sistema complexo de tratamento de efluentes com auxílio de lagoas e de biodigestores.

## Prêmio IBEF de Sustentabilidade

Em julho de 2012 a Inaceres participou do Prêmio IBEF de Sustentabilidade que aconteceu no Jockey Club do Rio de Janeiro.

O Prêmio IBEF de Sustentabilidade é um projeto que visa certificar e premiar empresas e administrações focadas na excelência do tema, estimulando assim, os avanços na área da Sustentabilidade Corporativa. Deste modo, a sociedade pode ter conhecimento do esforço desenvolvido por parte de empresas responsáveis por conciliar progresso e perpetuação da organização.

De um total de 78 empresas, a Inaceres ficou entre as quatro finalistas na Categoria Valorização Sustentável. “Me senti muito honrado de estar entre as empresas finalistas. Ainda mais sabendo que entre elas estavam grandes corporações como IBM, Banco do Brasil, Infraero e Instituto Vital Brasil”, afirma Ricardo Ribeiral – Diretor Superintendente da Inaceres.

Faz parte da natureza da Inaceres o desenvolvimento sustentável. O próprio palmito cultivado de pupunha é um exemplo de produto sustentável, pois diferentemente dos demais palmitos, a pupunha é cultivada não gerando qualquer prejuízo para o meio ambiente.

Todo esse diferencial do cultivo da pupunha somado as ações sociais desenvolvidas



com os pequenos agricultores familiares fez com que a Inaceres fosse certificada como uma empresa com excelência em Sustentabilidade. Hoje a Inaceres conta com mais de 80 pequenos agricultores que fornecem palmito cultivado para sua indústria, no município de Uruçuca, na região sul da Bahia. Segundo os próprios agricultores, essa relação com o palmito cultivado de pupunha e mais especificamente com a Inaceres vem melhorando a vida deles de forma significativa. Agricultores que antes viviam quase da subsistência, hoje conseguem gerar renda para expandir suas áreas de produção, reformar suas casas e realizar pequenos sonhos a tanto tempo adormecidos, conforme eles mesmos afirmam em seus depoimentos.

*filantropia e voluntariado*





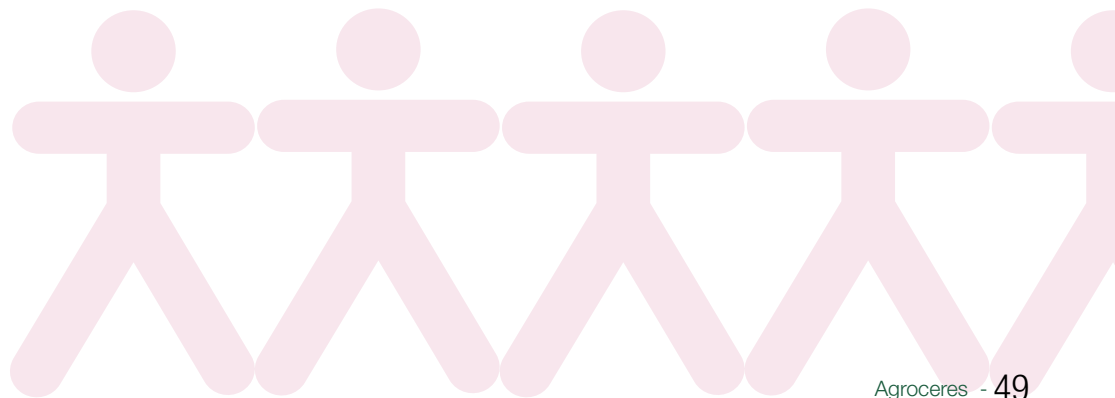


## Formas de Atuação

**A** Agroceres tem duas importantes formas de atuação junto à comunidade. Todos os anos, a empresa destina um determinado valor para ajudar instituições locais que enviam seus projetos para análise. A análise desses projetos leva em consideração os valores solicitados, o propósito das solicitações e a relevância social.

Há ainda a atuação voluntária dos funcionários junto à comunidade. Um grupo de funcionários participa do CFV - Comitê de Funcionários Voluntários, estando em constante atividade para identificar oportunidades de atuação. São realizadas várias campanhas ao longo do ano, com o objetivo de angariar fundos para algum propósito definido e aprovado internamente. Sempre são prestadas contas sobre os valores arrecadados e sua aplicação, de forma a manter a credibilidade do CFV. Além disso, o CFV está sempre pronto para prestar serviços específicos à comunidade, utilizar suas habilidades e conhecimentos técnicos; buscar a adesão de outros funcionários para consecução das ações definidas e identificar entidades carentes elegíveis para receberem apoio do CFV e da Agroceres.

O Comitê atua na Agroceres há mais de 10 anos e contribui para a integração das diferentes realidades sociais, além de estimular a fraternidade e a caridade.





## Cobertura para área de lazer na Casa da Acolhida em Patos de Minas

Em novembro de 2012 foi realizada a entrega da cobertura em uma área de lazer de 200 m<sup>2</sup> para atividades lúdicas, esportivas e lazer das crianças e adolescentes da instituição Casa da Acolhida “Benvinda”.

A instituição atende em média 15 crianças e adolescentes em situação de risco, ou que não tenham família, encaminhadas pelo Juízo da Infância e Juventude ou Conselho Tutelar, são acolhidos provisoriamente.

## Reforma da cozinha da APAE em Rio Claro

Em 2012, a Agroceres fez a reforma da cozinha da instituição APAE (Associação Pais e Amigos dos Excepcionais). A cozinha foi construída há mais de 30 anos e estava totalmente prejudicada, a empresa colaborou na reforma da parte elétrica e hidráulica, pias, granitos, pisos e revestimentos.

A APAE atende aproximadamente 242 pessoas com deficiência intelectual, múltiplas e transtornos globais de desenvolvimento. Tem como objetivo oferecer às pessoas portadoras de deficiência condições adequadas para o desenvolvimento de seu potencial proporcionando sua integração no meio social e respeitando suas limitações. Estimular o desenvolvimento global das habilidades e competências dos alunos, dando incentivo à autonomia, espírito crítico e criativo da pessoa portadora de necessidades educacionais especiais.

## Nova biblioteca na Casa das Meninas em Patos de Minas

Em 2013 a empresa reformou o espaço já existente na Casa das Meninas Nossa Senhora Aparecida, adequando-o para criação de uma biblioteca e sala de estudo. O espaço foi reformado, recebeu novo mobiliário e um acervo de mais de 300 livros, tudo para que alunos, crianças abrigadas e semi-internas possam desfrutar de um ambiente agradável que proporcione estímulo à leitura.

A instituição atende a 60 crianças e adolescentes de 2 a 18 anos, em situação de risco e ou em situação de pobreza.



## Ação de Natal

A verba que seria gasta para impressão dos cartões de Natal é revertida em projetos sociais. A verba do cartão de Natal de 2012 e 2013 foram divididas entre instituições de Rio Claro e Patos de Minas.

Em 2012, em Rio Claro a verba foi destinada à ONG Núcleo Artevida para a realização de pequenas reformas e adequações dos ambientes, biblioteca, brinquedoteca e sala de informática. A ONG atende adolescentes moradores dos Bairros Jardim Novo Wenzel e Bonsucesso e tem como objetivo oferecer aos adolescentes um ambiente adequado para o aprendizado, incentivando os estudos e a profissionalização na prática de esportes e, principalmente, na diminuição da marginalidade que ocorre frequentemente nesses bairros. A entrega da benfeitoria contou com a presença do mágico Pedro Mazzine e apresentação de dança dos alunos do Núcleo Artevida.

Em Patos de Minas, nesse mesmo ano, a verba do cartão de Natal foi destinada à instituição Vila Padre Alaor. Foram doados fraldas, cadeira de banho e itens de higiene pessoal para os 45 idosos que estão abrigados na casa.

Em 2013 a entidade escolhida, em Patos de Minas, para receber a verba foi o Lar de Idosos Eurípedes Barsanufu, que atualmente atende 14 internas (apenas mulheres), sobrevive dos salários de algumas idosas e doações. Foram doados fraldas, sabonete líquido e papel toalha.

Em Rio Claro, a verba foi utilizada para presentear algumas crianças carentes do Centro de Habilitação Infantil Princesa Victória que escreveram cartinhas ao Papai Noel fazendo seus pedidos, após a seleção dos componentes do CFV (Comitê dos Funcionários Voluntários).



2012

## Rio Claro

O CFV promoveu quatro campanhas ao longo do ano, são elas:

### 1ª campanha

*Instituição Beneficiada: Desafio Jovem.*

*Público Alvo: Adultos do sexo masculino, dependentes de substâncias psicoativas.*

*De que forma foi a participação: Foram entregues alimentos e materiais de limpeza e higiene pessoal.*

*O CFV proporcionou uma festa junina na entrega da campanha, os voluntários prepararam os pratos típicos e os residentes do Desafio Jovem se apresentaram em coral.*

### 2ª campanha

*Em prol do funcionário Wanderson Luiz Canova.*

*Esse colega teve sua casa incendiada por um acidente, com origem nas instalações elétricas da casa que eram muito antigas. O incêndio deixou a casa totalmente deteriorada, sem condições de moradia, desabrigou nosso colega de trabalho e seus familiares.*

*Os colegas de trabalho se sensibilizaram com a situação e as doações começaram a surgir. O CFV assumiu a organização das doações e formalizou a campanha. Foram arrecadados: roupas, móveis, eletrodomésticos, brinquedos e dinheiro, destinado à reconstrução da casa.*

### 3ª campanha

*Em apoio ao CVV – Centro de Valorização da vida, CFV colaborou com a venda de pães de queijo dentro da empresa, para angariar recursos para a Associação de Amparo à Vida (entidade mantenedora do CVV).*

### 4ª campanha

*Instituição Beneficiada: Lar Feliz.*

*Público Alvo: Idosos.*

*De que forma foi a participação: Fez-se a compra de aproximadamente 250 kg de carne, suficientes para suprir a necessidade por 60 dias, e ainda foram doados outros alimentos, produtos de higiene e limpeza. A entrega da doação foi marcada com uma festa natalina feita pelos próprios voluntários.*

## Araraquara

*Campanha de Natal*

*Instituição Beneficiada: Casa Bethânia.*

*Público Alvo: 16 crianças entre 1 a 15 anos.*

*De que forma foi a participação: Óleo, farinha de trigo e achocolatado.*



2013

## Rio Claro

O CFV definiu que seriam feitas duas campanhas em prol da mesma instituição, tornando assim a nossa doação mais expressiva e um vínculo maior com a instituição assistida. Abaixo informações sobre as duas instituições escolhidas.

### 1º semestre

*Instituição Beneficiada: Resgate e Vida*

*Público Alvo: Adultos do sexo masculino, dependentes de substâncias psicoativas, em sua grande maioria, carentes.*

*De que forma foi a participação: Foram doados materiais de limpeza e higiene pessoal e alimentos.*

*A campanha foi fechada com uma festa julina, também, proporcionou-se uma ação com um profissional em psicologia falando sobre a motivação, autoestima e autoconhecimento.*

### 2º semestre

*Instituição Beneficiada: Centro de Habilitação Princesa Vitória.*

*Público Alvo: Crianças e adolescentes, de 0 a 18 anos, com deficiências físicas e sensoriais (auditiva e/ou visual), atraso no desenvolvimento neuropsicomotor, fissura labiopalatal, patologias progressivas, artrite reumatoide juvenil, hemofilia, más formações congênitas, transtornos globais do desenvolvimento e síndromes.*

*De que forma foi a participação: O valor arrecadado foi revertido na reestruturação da cozinha, onde os alunos aprendem atividades da vida diária, algumas receitas, lavar louça, manusear objetos da cozinha, passar da cadeira de rodas para outra cadeira e tantas outras lições de acordo com a dificuldade de cada um.*

## Campinas

*Ocorreu em novembro a 1ª campanha de arrecadação nessa Unidade com muito sucesso.*

*Instituição Beneficiada: Fraternidade Toca de Assis.*

*Público Alvo: Moradores de rua, em situações de risco e vulnerabilidade social.*

*De que forma foi a participação: O valor arrecadado foi revertido na compra de leite, para ajudar nos cafés da manhã oferecidos a esse público.*



## Araraquara

*Instituição Beneficiada: Orfanato Renascer*

*Público Alvo: Crianças e adolescentes de 0 a 14 anos.*

*De que forma foi a participação: O valor arrecadado foi revertido na compra de materiais de higiene pessoal.*

## Patos de Minas

*Instituição Beneficiada: APAE*

*Público Alvo: Crianças e adultos com necessidades especiais.*

*De que forma foi a participação: Alimentos, papel toalha e higiênico e copos descartáveis.*

## Presidente Olegário

*Instituição Beneficiada: Lar Santa Rita*

*Público Alvo: cerca de 140 idosos, entre homens e mulheres em regime de internação.*

*De que forma foi a participação: Alimentos não perecíveis e materiais de limpeza.*





[www.agroceres.com.br](http://www.agroceres.com.br)